



Financované z dotácie Ministerstva školstva, vedy, výskumu a športu SR

---

# **Analýza odborného vzdelávania a prípravy**

## **Skupina odborov vzdelávania**

**42 Pôdohospodárstvo a rozvoj vidieka I.**

**45 Pôdohospodárstvo a rozvoj vidieka II.**

Spracovali:

Bc. Dávid Hančinský

Ing. Štefan Vozár

Ing. Renáta Majerníková PhD.

PaeDr. Peter Solárik

December 2021

## Obsah

1. VÝCHODISKÁ ANALÝZY .....	3
1.1. Strategické materiály .....	3
1.2. Všeobecné záväzné právne predpisy .....	3
1.3. Iné materiály .....	4
2. LESNÉ HOSPODÁRSTVO V SR .....	4
2.1. Charakteristika lesného hospodárstva .....	4
2.2. Ekonomický a výrobný potenciál lesného hospodárstva .....	4
3. ODBORNÉ VZDELÁVANIE A PRÍPRAVA ŽIAKOV STREDNÝCH ŠKÔL NA VÝKON POVOLANIA A ODBORNÝCH ČINNOSTÍ PRE SEKTOR POTRAVINÁRSTVA 11	
3.1. Sústava odborov vzdelávania .....	12
3.2. Sieť škôl a školských zariadení .....	14
3.3. Počet žiakov v dennej a externej forme po jednotlivých odboroch vzdelávania .....	17
3.3.1 Celkový počet žiakov .....	17
3.3.2 Počet žiakov prvého ročníka .....	18
3.3.3 Počet absolventov .....	19
3.4. Absolventská miera nezamestnanosti .....	20
3.5. Odbory s nedostatočným počtom absolventov a odbory, ktoré sú nad rozsah trhu práce v skupine odborov 42 Poľnohospodárstvo, lesné hospodárstvo a rozvoj vidieka I. a 45 Poľnohospodárstvo, lesné hospodárstvo a rozvoj vidieka II. ....	22
3.6. Systém duálneho vzdelávania .....	23
3.7. Zamestnávateľia certifikovaní v systéme duálneho vzdelávania v lesnom hospodárstve 26	
3.8. Centrá odborného vzdelávania a prípravy v lesnom hospodárstve .....	29
3.9. Analýza regionálnych stratégií rozvoja odborného vzdelávania a prípravy na stredných školách z hľadiska skupiny odborov 42 Poľnohospodárstvo, lesné hospodárstvo a rozvoj vidieka I. a 45 Poľnohospodárstvo, lesné hospodárstvo a rozvoj vidieka II. ....	33
3.10. Pohľad zamestnávateľov na aktuálny stav stredoškolského odborného vzdelávania pre potreby lesného hospodárstva .....	34

## 1. VÝCHODISKÁ ANALÝZY

### 1.1. Strategické materiály

- Zelená správa 2017 - Správa o lesnom hospodárstve v Slovenskej republike za rok 2016
- Zelená správa 2018 - Správa o lesnom hospodárstve v Slovenskej republike za rok 2017
- Zelená správa 2019 - Správa o lesnom hospodárstve v Slovenskej republike za rok 2018
- Zelená správa 2020 - Správa o lesnom hospodárstve v Slovenskej republike za rok 2019
- Zelená správa 2021 - Správa o lesnom hospodárstve v Slovenskej republike za rok 2020
- [http://datacube.statistics.sk/#!/view/sk/VBD\\_SLOVSTAT/pl2008rs/v\\_pl2008rs\\_00\\_00\\_00\\_sk.....](http://datacube.statistics.sk/#!/view/sk/VBD_SLOVSTAT/pl2008rs/v_pl2008rs_00_00_00_sk.....)

### 1.2. Všeobecné záväzné právne predpisy

- Zákon č. 61/2015 Z. z. o odbornom vzdelávaní a príprave a o zmene a doplnení niektorých zákonov
- Zákon č. 138/2019 Z. z. o pedagogických zamestnancoch a odborných zamestnancoch a o zmene a doplnení niektorých zákonov v znení neskorších predpisov a ktorým sa menia a dopĺňajú niektoré zákony
- Zákon č. 245/2008 Z. z. o výchove a vzdelávaní (školský zákon) a o zmene a doplnení niektorých zákonov v znení neskorších predpisov a ktorým sa menia a dopĺňajú niektoré zákony
- Vyhláška č. 292/2019 Z. z., ktorou sa ustanovujú kritériá na určovanie najvyššieho počtu žiakov prvého ročníka stredných škôl
- Vyhláška č. 251/2018 Z. z. o sústave odborov vzdelávania pre stredné školy a o vecnej pôsobnosti k odborom vzdelávania v znení neskorších predpisov
- Zákon o lesoch 326/2005
- Zákon o ochrane prírody a krajiny 434/2002

### **1.3. Iné materiály**

- Trexima - STRATÉGIA ROZVOJA ĽUDSKÝCH ZDROJOV v sektore lesné hospodárstvo a drevospracujúci priemysel do roku 2030  
<https://www.sustavapovolani.sk/clanok-4240>
- [https://www.cvtisr.sk/buxus/docs//JH/siet\\_ss.pdf](https://www.cvtisr.sk/buxus/docs//JH/siet_ss.pdf)

## **2. LESNÉ HOSPODÁRSTVO V SR**

### **2.1. Charakteristika lesného hospodárstva**

Lesné hospodárstvo ako jedno z odvetví národného hospodárstva, ktorého hlavným cieľom je plánovité a trvalo udržateľné obhospodarovanie lesov Slovenska a ich rozvoj, má v porovnaní s inými niekoľko osobitostí. Lesy sú zároveň životným prostredím i výrobným prostriedkom, obnoviteľným prírodným zdrojom i zdrojom voľne dostupných úžitkov, producentom drevnej hmoty a ostatných obchodovateľných lesných produktov resp. služieb ale aj poskytovateľom celej škály verejnoprospešných služieb, ktoré sa ekonomicky nezhodnocujú. Lesy dnes rastú tam, kde bolo iné využitie pôdy a krajiny nehospodárne.

Ďalší rozvoj lesného hospodárstva je dnes priamo závislý na vývoji celého radu faktorov ekonomického a prírodného charakteru ako sú napr. zmeny vo významnosti funkcií lesov, konflikty medzi „ekológiou“ a „ekonomikou“ hospodárenia v lese, vývoj cien drevnej hmoty na svetových trhoch, tlaky na zvyšovanie využívania lesnej biomasy na energetické účely, zvyšovanie počtu katastrofických situácií v lesoch, a v neposlednej miere aj pôsobenie klimatických zmien a ich dopady na lesné ekosystémy.

### **2.2. Ekonomický a výrobný potenciál lesného hospodárstva**

Z makroekonomického hľadiska sa podiel ekonomickej výkonnosti lesného hospodárstva na národnej ekonomike SR pohybuje diferencovane podľa jednotlivých ukazovateľov, ale tendencie sú vo väčšine ukazovateľov z dlhodobého hľadiska klesajúce.

Tabuľka č. 1

**Vývoj podielu lesného hospodárstva na celkovom HDP Slovenska, v %**

	2015	2016	2017	2018	2019
<b>Podiel lesného hospodárstva na celkovom HDP SR</b>	0,57	0,59	0,61	0,62	0,65

*Prameň: Zelená správa*

**Vývoj podielu lesného hospodárstva na vybraných ukazovateľoch ekonomiky Slovenska, v %**

Celková podpora lesníctva z verejných zdrojov (štátny rozpočet, fondy EÚ a ostatné zdroje) bola v roku 2019 vo výške 42,76 mil. €. V porovnaní s rokom 2018 sa objem podpory lesníctva znížil, najmä v dôsledku nižšieho čerpania finančných prostriedkov z Programu rozvoja vidieka (PRV) SR 2014-2020, ktorý bol v roku 2019 poskytnutý v objeme 20,86 mil. €, resp. 48,8 % z celkovej podpory z verejných zdrojov. V uvedenej sume bola zahrnutá podpora v rámci lesníckych opatrení „4.3E Investície týkajúce sa infraštruktúry a prístupu k lesnej pôde“, „8.1 Podpora na zalesňovanie/vytváranie zalesnených oblastí“, „8.3 Podpora na prevenciu a odstraňovanie škôd v lesoch spôsobených lesnými požiarimi a prírodnými katastrofami“, „8.4 Podpora na obnovu lesov poškodených lesnými požiarimi a prírodnými katastrofami“ a „8.5 Podpora na investície do zlepšenia odolnosti a environmentálnej hodnoty lesných ekosystémov“, „8.6 Podpora investícií do lesníckych technológií a spracovania“, „12.2 Platby na územia NATURA2000“ a „15.1 Lesníckoenvironmentálne platby“. Podporu z PRV SR 2014-2020 čerpali vo väčšom objeme obhospodarovatelia neštátnych lesov.

Tabuľka č. 2

**Celková podpora lesníctva z verejných zdrojov**

<b>Použitie</b>	<b>Štátne organizácie LH</b>	<b>Neštátny sektor</b>	<b>Spolu</b>
Lesnícka činnosť	3544	2417	5916
Investície	2923	5865	8788
Iná činnosť	6264	15786	22050
<b>Spolu</b>	<b>12731</b>	<b>24068</b>	<b>36799</b>

Zdroj: Zelená správa

Ostatné subjekty (NLC, Múzeum Svätý Anton, Slovenská poľovnícka komora (SPK) a Slovenská lesnícka komora (SLsK), Združenie vlastníkov spoločenstevných a súkromných lesov BB kraja, Únia regionálnych združení vlastníkov neštátnych lesov (ÚRZVNL) Slovenska a ďalšie) čerpali podporu z verejných zdrojov v objeme 5,96 mil. €

Podpora pre obhospodarovateľov lesa za plnenie mimoprodukčných funkcií lesov v zmysle Vyhlášky MPRV SR č. 226/2017 o poskytovaní podpory v lesnom hospodárstve na plnenie mimoprodukčných funkcií lesov bola v roku 2019 vo výške 2,50 mil. €, kým v roku 2018 vo výške 2,30 mil. €. Zdroje národnej podpory sa v zmysle Výnosu MPRV SR č. 536/2011-100 použili v čiastke 105 tisíc €. Iné zdroje poskytované mimo MPRV SR čerpali najmä Vojenské lesy a majetky (VLM) SR, š. p., Lesopoľnohospodársky majetok (LPM), š. p. Ulič, Vysokoškolský lesnícky podnik (VšLP) Technickej univerzity (TU) vo Zvolene v čiastke 7,93 mil. €.

Tabuľka č. 3

**Medziročný vývoj vybraných ekonomických ukazovateľov v lesnom hospodárstve, v mil. EUR**

Ukazovateľ	2015	2016	2017	2018	2019	2020 predbež.
Výnosy	1102,17	979,73	1012,96	1105,05	968,07	-
Náklady	993,20	890,42	922,86	1020,23	895,95	-
Výsledok hospodárenia pred zdanením	51,63	49,48	48,80	40,62	28,62	-

Zdroj: ŠÚ SR Poznámka: \* Odhad

V roku 2019 tržby a výnosy celkom v LH SR, t. j. obhospodarovatelia lesa a poskytovatelia služieb spolu, dosiahli 968,07 mil. € a v porovnaní s rokom 2018 klesli o 12,4 %. Najväčší podiel mali tržby za vlastné výrobky a služby až 80 %.

Tabuľka č. 4

**Tržby a výnosy subjektov LH v bežných cenách (v mil. €)**

Ukazovateľ	Obhospodarovatelia lesov			Poskytovatelia služieb			LH SR
	Štátny sektor	Neštátny sektor	Spolu	Obchodné spoločnosti	SZČO	Spolu	
Tržby a výnosy celkom	283,3	229,1	512,81	222,46	232,8	455,26	968,07
Predaj tovaru	0,26	15,1	15,36	78,59	37,7	116,29	131,65
Tržby za vlastné výrobky a služby	250,9	202,74	453,64	132,82	193,5	326,32	779,96
z toho tržby za drevo	227,34	197,86	425,2	0	0	0	452,2

Ostatné tržby a výnosy	32,14	11,67	43,81	11,05	1,6	12,65	56,46
------------------------------	-------	-------	-------	-------	-----	-------	-------

Zdroj: Zelená správa

Celkové tržby a výnosy obhospodarovateľov lesa boli 512,81 mil. € a v porovnaní s predošlým rokom 2018 klesli o 13,9 % najmä v dôsledku nižších dodávok surového dreva a jeho nižšieho priemerného speňaženia. V štruktúre tržieb a výnosov obhospodarovateľov lesa majú najvyšší podiel sortimenty surového dreva, ktoré tvoria spolu takmer 83 % trhovej produkcie, čo znamená, že predaj sortimentov surového dreva je rozhodujúcim zdrojom financovania obhospodarovateľov lesa. Ostatné tržby a výnosy (zhruba 17 %) predstavujú príjmy za predaj ostatnej lesnej výroby, sadeníc, výrobkov pridruženej výroby, poľovníckych, turistických a lesníckych služieb, výnosy z prenájmu a predaja lesného majetku, tržby z obchodnej činnosti, výnosy z finančného kapitálu a cenných papierov.

Poskytovatelia služieb v LH SR dosiahli tržby vo výške 455,26 mil. €.

Z porovnania štruktúry tržieb a výnosov obhospodarovateľov lesa a poskytovateľov služieb je zrejмый značný rozdiel. U obhospodarovateľov lesa prevládajú tržby za vlastné výrobky a služby (88,5 %) a z toho hlavne tržby z predaja surového dreva (82,9 %), naproti tomu u poskytovateľov služieb dosahujú tržby za vlastné výrobky a služby nižší podiel (71,7 %) a významný podiel majú tiež tržby z predaja tovaru (25,5 %).

### Vývoj tržieb a výnosov subjektov LH SR od roku 2010.

Tabuľka č. 5

#### Tržby a výnosy subjektov LH v bežných cenách (v mil. €)

Ukazovateľ	2010	2015	2016	2017	2018	2019
Tržby a výnosy celkom	885,67	1102,17	979,73	1012,96	1105,05	968,07
Predaj tovaru	103,64	145,6	103,25	120,52	123	131,65



Tržby za vlastné výrobky a služby	753,76	899,42	824,59	831,21	882,33	779,96
z toho tržby za drevo	376,88	416,07	433,15	440,84	471,77	425,2
Ostatné tržby a výnosy	28,27	57,16	51,88	61,23	99,72	56,46

Cieľom LH SR je prispievať k udržaniu a zvyšovaniu zamestnanosti najmä na vidieku. Subjekty LH SR priamo zamestnávali približne 8,7 tisíc zamestnancov. Okrem toho pôsobilo v LH SR ďalších približne 9,2 tisíc živnostníkov, čo spolu predstavuje okolo 17,9 tisíc osôb pracujúcich v LH SR (tabuľka č.6). Priemerná mzda zamestnancov v LH SR dosiahla v roku 2019 výšku 1 084 €, čo je tesne pod priemerom národného hospodárstva SR (1 092 €). Priemerná mzda u subjektov obhospodarujúcich les dosiahla výšku 1 172 € (prevažujú najmä technicko-hospodársky pracovníci (THP)), u poskytovateľov služieb to bolo 782 € (prevažujú najmä robotníci). Pri zohľadnení čistého príjmu samostatne zárobkovo činných osôb (SZČO) bol priemerný mesačný zárobok v LH na úrovni 748 €.

Tabuľka č. 6

#### Zamestnanosť a priemerné mzdy zamestnancov v LH

Ukazovateľ	Obhospodarovatelia lesov			Poskytovatelia služieb			LH SR
	Štátny sektor	Neštátny sektor	Spolu	Obchodné spoločnosti	SZČO	Spolu	
Zamestnanci	4279	2433	6712	1124	850	1974	0
Pracujúci	4279	2433	6712	2410	8746	11156	17868
Priemerná mzda zamestnancov	1216	1096	1172	949	562	782	1084

Zdroj: Zelená správa

Vývoj počtu pracovníkov aj zamestnancov v LH SR postupne klesá (tabuľka č.7). So zreteľom na dlhodobé trendy bude počet pracovníkov v lesníctve klesať aj naďalej. Časť poklesu počtu pracovníkov je prirodzene spätá s racionalizáciou výroby, so zvyšovaním produktivity práce a technologickým rozvojom. Tento jav má na jednej strane pozitívny efekt pri znižovaní nákladov lesných podnikov. Na druhej strane sa úspora nákladov obhospodarovateľov lesa preniesla na štát v podobe nižšieho výberu poistného a daní z príjmov fyzických osôb (štát prichádza o odvody do sociálnej a zdravotných poisťovní a o daň z príjmu, keďže živnostníci väčšinou platia odvody a daň z príjmov z minimálneho vymeriavacieho základu). Okrem uvedeného časť úbytku pracovníkov je spôsobená aj prirodzeným úbytkom staršej generácie, ktorá doteraz v lese pracovala, ale aj nezáujmom mladých ľudí o ťažkú prácu v lese.

Tabuľka č. 7

**Zamestnanosť a priemerné mzdy zamestnancov v LH po rokoch**

Ukazovateľ	2010	2015	2016	2017	2018	2019
Zamestnanci	10120	9637	9714	9549	8924	8686
Pracujúci	23301	21429	19904	19648	17966	17868
Priemerná mzda zamestnancov v LH SR	632	868	889	914	980	1084
Priemerná mzda zamestnancov v NH SR	769	883	912	954	1013	1092

Zdroj: Zelená správa

Ku koncu roka 2019 úrady práce, sociálnych vecí a rodiny evidovali podľa odvetvia posledného zamestnávateľa v LH SR (SK NACE 02) 1 600 uchádzačov o zamestnanie, najviac 536 v Prešovskom samosprávnom kraji.

*Drevo je najvýznamnejším zdrojom príjmov (82,9 % tržieb a výnosov obhospodarovateľov lesa) na zachovanie funkcií lesov a udržanie zamestnanosti v lesníckom sektore a drevospracujúcom priemysle.*

V tejto kapitole sa spracovali finančné a ekonomické údaje za obhospodarovateľov lesa a podnikateľský sektor pôsobiaci v LH SR. Tržby a výnosy v roku 2019 dosiahli celkom 968,07 mil. €. Tržby obhospodarovateľov lesa boli 512,81 mil. € a z toho tržby za drevo 425,20 mil. €, t. j. 82,9 %. Náklady LH dosiahli čiastku 895,95 mil. €, z toho obhospodarovateľa lesa 488,78 mil. €. Hospodársky výsledok LH v objeme 28,62 mil. € bol v porovnaní s predchádzajúcimi rokmi 2015-2018 najnižší, najmä kvôli rastu jednotkových nákladov pestovnej a ťažbovej činnosti, mzdových nákladov, poklesu ťažby surového dreva a jeho priemerného speňaženia. Hospodársky výsledok neštátnych lesných podnikov je dlhodobo vyšší, najmä kvôli nákladom podnikov štátnych lesov na správu neodovzdaných lesov, vyššími nákladmi na verejnoprospešné činnosti, nepriznaním nároku na náhradu za obmedzenie bežného hospodárenia, ako aj obmedzenými možnosťami čerpania podpory z verejných zdrojov. LH odvieďlo do rozpočtov štátu a obcí dane v objeme 67,57 mil. €. Sociálne a zdravotné odvody za zamestnancov a samostatne zárobkovo činné osoby dosiahli sumu 77,71 mil. €. Subjekty LH priamo zamestnávali približne 8,7 tisíc zamestnancov a ďalších približne 9,2 tisíc živnostníkov, čo spolu predstavuje 17,9 tisíc osôb. Priemerná mzda zamestnancov v LH dosiahla v roku 2019 výšku 1 084 € (priemer v hospodárstve SR bol 1 092 €); pri zohľadnení čistého príjmu samostatne zárobkovo činných osôb bol priemerný mesačný zárobok v LH 748 €. V LH SR došlo v roku 2019 k 81 pracovným úrazom, z toho v dvoch prípadoch s následkom smrti. Počet registrovaných pracovných úrazov sa oproti minulému roku znížil.

### **3. ODBORNÉ VZDELÁVANIE A PRÍPRAVA ŽIAKOV STREDNÝCH ŠKÔL NA VÝKON POVOLANIA A ODBORNÝCH ČINNOSTÍ PRE SEKTOR POTRAVINÁRSTVA**

Skupiny odborov vzdelávania 42 Poľnohospodárstvo, lesné hospodárstvo a rozvoj vidieka I. a 45 Poľnohospodárstvo, lesné hospodárstvo a rozvoj vidieka II. pripravuje žiakov vo všetkých stupňoch vzdelania poskytovaných strednými odbornými školami, a to: nižšie stredné odborné vzdelanie, stredné odborné vzdelanie, úplné stredné odborné vzdelanie a vyššie odborné vzdelanie.

### 3.1. Sústava odborov vzdelávania

Sústava odborov vzdelávania je ustanovená vyhláškou MŠVVaŠ SR č. 251/ 2018 Z. z. o sústave odborov vzdelávania pre stredné školy a o vecnej pôsobnosti k odborom vzdelávania (účinná od 01.10.2021).

Tabuľka č. 8

#### Študijné odbory skupiny odborov 42 Poľnohospodárstvo, lesné hospodárstvo a rozvoj vidieka I.

Kód odboru	Názov odboru
4219 M 01	lesníctvo – lesnícka prevádzka
4219 M 02	lesníctvo – krajinná ekológia
4246 M	bioenergetika

Zdroj: Centrum vedecko-technických informácií SR

Tabuľka č. 9

#### Učebné odbory skupiny odborov 45 Poľnohospodárstvo, lesné hospodárstvo a rozvoj vidieka II.

Kód odboru	Názov odboru
4579 F	lesná výroba
4575 H	mechanizátor lesnej výroby

Zdroj: Centrum vedecko-technických informácií SR

Tabuľka č. 10

#### Študijné odbory skupiny odborov 45 Poľnohospodárstvo, lesné hospodárstvo a rozvoj vidieka II.

Kód odboru	Názov odboru
4556 K	operátor lesnej techniky
4521 L	lesné hospodárstvo
4526 L	mechanizácia poľnohospodárstva a lesného hospodárstva

Zdroj: Centrum vedecko-technických informácií SR

V skupine odborov vzdelávania sú v platnej sústave odborov vzdelávania spolu 2 učebné odbory, z toho jeden učebný odbor (F) na stupni vzdelania nižšie stredné odborné vzdelanie a jeden učebný odbor (H) na stupni vzdelania stredné odborné vzdelanie.

**Nižšie stredné odborné vzdelanie** (nižšie sekundárne) získa žiak úspešným absolvovaním posledného ročníka najmenej dvojročného a najviac trojročného vzdelávacieho programu odboru vzdelávania v strednej odbornej škole alebo úspešným absolvovaním posledného ročníka vzdelávacieho programu odboru vzdelávania v odbornom učilišti, ktorý sa ukončuje záverečnou skúškou, alebo absolvovaním tretieho ročníka vzdelávacieho programu praktickej školy; dokladom o získanom stupni vzdelania a zároveň o získanej kvalifikácii je vysvedčenie o záverečnej skúške; v učebných odboroch určených štátnym vzdelávacím programom môže byť dokladom o získanej kvalifikácii aj výučný list; dokladom o získanom stupni vzdelania v praktickej škole je záverečné vysvedčenie.

**Stredné odborné vzdelanie** (sekundárne) získa žiak úspešným absolvovaním posledného ročníka najmenej trojročného a najviac štvorročného vzdelávacieho programu odboru vzdelávania v strednej odbornej škole alebo v strednej športovej škole, ktorý sa ukončuje záverečnou skúškou alebo úspešným absolvovaním posledného ročníka dvojročného vzdelávacieho programu odboru vzdelávania skráteného štúdia v strednej odbornej škole, ktorý sa ukončuje záverečnou skúškou; dokladom o získanom stupni vzdelania je vysvedčenie o záverečnej skúške a dokladom o získanej kvalifikácii je výučný list.

S praktickým vyučovaním formou odbornej praxe sú 2 študijné odbory (M), s praktickým vyučovaním formou odborného výcviku je jeden študijný odbor (K), pre absolventov učebných odborov sú určené dva študijné odbory (L). Tieto odbory sú na stupni vzdelania úplné stredné odborné vzdelanie.

**Úplné stredné odborné vzdelanie** (vyššie sekundárne) získa žiak úspešným absolvovaním posledného ročníka najmenej štvorročného a najviac päťročného vzdelávacieho programu odboru vzdelávania v strednej odbornej škole, škole umeleckého priemyslu alebo v strednej športovej škole, ktorý sa ukončuje maturitnou skúškou, úspešným absolvovaním posledného ročníka najmenej dvojročného vzdelávacieho programu odboru vzdelávania nadstavbového štúdia v strednej odbornej škole, ktorý sa ukončuje maturitnou skúškou alebo úspešným absolvovaním posledného ročníka najmenej dvojročného vzdelávacieho programu odboru

vzdelávania pomaturitného kvalifikačného štúdia v strednej odbornej škole, ktorý sa ukončuje odbornou zložkou maturitnej skúšky; dokladom o získanom stupni vzdelania a o získanej kvalifikácii je vysvedčenie o maturitnej skúške a v študijných odboroch, v ktorých sa praktické vyučovanie vykonáva formou odborného výcviku podľa osobitného predpisu, je dokladom o získanej kvalifikácii aj výučný list.

**Vyššie odborné vzdelanie** (postsekundárne) získa žiak úspešným absolvovaním najmenej dvojročného a najviac trojročného vzdelávacieho programu odboru vzdelávania v strednej odbornej škole, ktorý sa ukončuje absolventskou skúškou; dokladom o získanom stupni vzdelania je vysvedčenie o absolventskej skúške a dokladom o získanej kvalifikácii je absolventský diplom s právom používať titul „diplomovaný špecialista“ so skratkou „DiS“.

### 3.2. Sieť škôl a školských zariadení

V školskom roku 2020/2021 poskytovalo vzdelávanie v učebných a študijných odboroch v skupine odborov 42 Poľnohospodárstvo, lesné hospodárstvo a rozvoj vidieka I. a 45 Poľnohospodárstvo, lesné hospodárstvo a rozvoj vidieka II. 17 škôl vo všetkých samosprávnych krajoch. Najmenej škôl poskytujúcich lesnícke odbory vzdelávania je v Bratislavskom samosprávnom kraji, najviac v Košickom samosprávnom kraji.

Tabuľka č. 11

#### Poskytovatelia vzdelávania v skupine odborov 42 Poľnohospodárstvo, lesné hospodárstvo a rozvoj vidieka I. a 45 Poľnohospodárstvo, lesné hospodárstvo a rozvoj vidieka II v školskom roku 2020/2021

P.č.	Škola	Odbory vzdelávania	Kraj
1.	Stredná odborná škola lesnícka Akademická 16 969 01 Banská Štiavnica	4219 M 01 lesníctvo – lesnícka prevádzka 4219 M 02 lesníctvo – krajinná ekológia 4238 Magrolesníctvo 4246 Mbioenergetika	Banskobystrický
2.	Stredná odborná škola služieb a lesníctva Kolpašská 1586/9 969 01 Banská Štiavnica	4521 L lesné hospodárstvo 4526 L mechanizácia poľnohospodárstva a lesného hospodárstva 4556 K operátor lesnej techniky	Banskobystrický

		4575 H mechanizátor lesnej výroby 4579 F lesná výroba	
3.	Spojená škola Železničná 5 987 01 Poltár	4521 L lesné hospodárstvo 4526 L mechanizácia poľnohospodárstva a lesného hospodárstva 4575 H mechanizátor lesnej výroby 4579 F lesná výroba	Banskobystrický
4.	Stredná odborná škola lesnícka a drevárska Jozefa Dekreta Matejovie Hradná 534 033 01 Liptovský Hrádok	4219 M 01 lesníctvo – lesnícka prevádzka 4553 K podnikateľ pre rozvoj vidieka	Žilinský
5.	Stredná odborná škola lesnícka Medvedzie 135 027 44 Tvrdošín	4243 M mechanizácia pôdohospodárstva 4521 L lesné hospodárstvo 4526 L mechanizácia poľnohospodárstva a lesného hospodárstva 4556 K operátor lesnej techniky 4575 H mechanizátor lesnej výroby	Žilinský
6.	Stredná odborná škola lesnícka Kollárova 10 080 01 Prešov	4219 M 01 lesníctvo – lesnícka prevádzka 4219 M 02 lesníctvo – krajinná ekológia 4521 L lesné hospodárstvo 4556 K operátor lesnej techniky 4575 H mechanizátor lesnej výroby 4579 F lesná výroba	Prešovský
7.	Stredná odborná škola agropotravinárska a technická Kušníerska brána 349/2 060 01 Kežmarok	4579 F lesná výroba	Prešovský
8.	Spojená škola 053 06 Bijacovce 1	4575 H mechanizátor lesnej výroby 4579 F lesná výroba 4521 L lesné hospodárstvo 4526 L mechanizácia poľnohospodárstva a lesného hospodárstva	Prešovský

		4556 K operátor lesnej techniky	
9.	Spojená škola Jarmočná 108 064 01 Stará Ľubovňa	4579 F lesná výroba	Prešovský
10.	Stredná odborná škola techniky a služieb Prakovce 282 055 62 Prakovce	4579 F lesná výroba	Košický
11.	Stredná odborná škola agrotechnická – Agrotechnikai Szakközépiskola Hlavná 54 045 01 Moldava nad Bodvou	4579 F lesná výroba	Košický
12.	Stredná odborná škola technická Hviezdoslavova 5 048 01 Rožňava	4526 L mechanizácia poľnohospodárstva a lesného hospodárstva 4579 F lesná výroba	Košický
13.	Stredná odborná škola techniky a služieb Markušovská cesta 4 052 01 Spišská Nová Ves	4579 F lesná výroba	Košický
14.	Stredná odborná škola drevárska Filinského 7 052 01 Spišská Nová Ves	4219 M 01 lesníctvo – lesnícka prevádzka 4579 F lesná výroba	Košický
15.	Spojená škola Zimná 96 049 25 Dobšiná	4579 F lesná výroba	Košický
16.	Spojená škola Ul. SNP 30 900 28 Ivanka pri Dunaji	4246 Mbioenergetika 4521 L lesné hospodárstvo 4562 H lesokrajinár 4575 H mechanizátor lesnej výroby	Bratislavský
17.	Spojená škola Rakovice 25 922 08 Rakovice	4246 Mbioenergetika 4219 M 02 lesníctvo – krajinná ekológia	Trnavský

Zdroj: Centrum vedecko-technických informácií SR



### 3.3. Počet žiakov v dennej a externej forme po jednotlivých odboroch vzdelávania

#### 3.3.1 Celkový počet žiakov

Najvyšší počet žiakov je v učebnom odbore 4579F lesná výroba a 4556K operátor lesnej techniky, v učebnom odbore 45 H lesokrajinár sa nevyučovali žiadni žiaci. V študijných odboroch vykazuje najvyšší podiel žiakov odbor 4219M01 lesníctvo - lesnícka prevádzka. V študijnom odbore 4238 M agrolesníctvo (exp.) sa nevyučovali žiadni žiaci.

Tabuľka č. 12

**Celkový počet žiakov v skupine odborov 42 Poľnohospodárstvo, lesné hospodárstvo a rozvoj vidieka I. a 45 Poľnohospodárstvo, lesné hospodárstvo a rozvoj vidieka II. v školskom roku 2020/2021 (zber k 15.9.2020)**

Kód a názov odboru	Celkový počet žiakov v odbore v šk. roku 2020/2021
4521L lesné hospodárstvo	45
4219M01 lesníctvo - lesnícka prevádzka	522
4219M02 lesníctvo - krajinná ekológia	73
4556K operátor lesnej techniky	194
4575H mechanizátor lesnej výroby	170
4579F lesná výroba	219

Zdroj: Centrum vedecko-technických informácií SR

Väčšina odborov vzdelávania má stagnujúci alebo znižujúci podiel žiakov.

Tabuľka č. 13

**Vývoj žiakov v skupine odborov 42 Poľnohospodárstvo, lesné hospodárstvo a rozvoj vidieka I. a 45 Poľnohospodárstvo, lesné hospodárstvo a rozvoj vidieka II. (zber k 15. 9. 2020)**

Kód a názov odboru	2015	2016	2017	2018	2019
4521L lesné hospodárstvo	61	55	65	69	56
4219M01 lesníctvo - lesnícka prevádzka	512	512	532	551	519
4219M02 lesníctvo - krajinná ekológia	97	135	107	85	88
4556K operátor lesnej techniky	212	209	202	213	187
4575H mechanizátor lesnej výroby	237	240	228	191	178
4579F lesná výroba	215	173	192	211	227

Zdroj: Centrum vedecko-technických informácií SR

### 3.3.2 Počet žiakov prvého ročníka

Najvyšší počet žiakov v 1. ročníku v školskom roku 2020/2021 je v učebných odboroch 2964 H cukrár, 2982 F potravinárska výroba a 2977 H cukrár kuchár.

Tabuľka č. 14

**Počet žiakov prvého ročníka v skupine odborov 42 Poľnohospodárstvo, lesné hospodárstvo a rozvoj vidieka I. a 45 Poľnohospodárstvo, lesné hospodárstvo a rozvoj vidieka II. po jednotlivých odboroch vzdelávania v školskom roku 2020/2021 (zber k 15. 9. 2020)**

Kód a názov odboru	Počet žiakov prvého ročníka v šk. roku 2020/2021
4521L lesné hospodárstvo	19
4219M01 lesníctvo - lesnícka prevádzka	141
4219M02 lesníctvo - krajinná ekológia	14
4556K operátor lesnej techniky	52
4575H mechanizátor lesnej výroby	57
4579F lesná výroba	113

Zdroj: Centrum vedecko-technických informácií SR

Tabuľka č. 15

**Vývoj počtu žiakov prvého ročníka v skupine odborov 42 Poľnohospodárstvo, lesné hospodárstvo a rozvoj vidieka I. a 45 Poľnohospodárstvo, lesné hospodárstvo a rozvoj vidieka II. po jednotlivých odboroch vzdelávania (zber k 15. 9. príslušného roka)**

Kód a názov odboru	2015	2016	2017	2018	2019
4521L lesné hospodárstvo	43	37	39	48	33
4219M01 lesníctvo - lesnícka prevádzka	143	130	137	149	136
4219M02 lesníctvo - krajinná ekológia	24	45	29	18	19
4556K operátor lesnej techniky	66	51	53	54	42
4575H mechanizátor lesnej výroby	97	75	72	64	61
4579F lesná výroba	116	81	122	16	119

Zdroj: Centrum vedecko-technických informácií SR

### 3.3.3 Počet absolventov

Počet absolventov má v prevažnej miere klesajúci trend, výnimku tvoria učebné odbory 2977 H cukrár, kuchár a 2982 F potravinárska výroba.

Tabuľka č. 16

**Počet absolventov v skupine odborov 42 Poľnohospodárstvo, lesné hospodárstvo a rozvoj vidieka I. a 45 Poľnohospodárstvo, lesné hospodárstvo a rozvoj vidieka II. po jednotlivých odboroch vzdelávania v školskom roku 2020/2021 (zber k 15. 9. 2020)**

Kód a názov odboru	Počet absolventov v šk. roku 2020/2021
4521L lesné hospodárstvo	11
4219M01 lesníctvo - lesnícka prevádzka	127
4219M02 lesníctvo - krajinná ekológia	28
4556K operátor lesnej techniky	45
4575H mechanizátor lesnej výroby	50
4579F lesná výroba	97

Zdroj: Centrum vedecko-technických informácií SR

Najvyšší počet absolventov v školskom roku 2019/2020 je v učebnom odbore 4556K operátor lesnej techniky a 4575H mechanizátor lesnej výroby. V študijných odboroch je najvyšší podiel absolventom v študijnom odbore 4219M01 lesníctvo - lesnícka prevádzka.

Tabuľka č. 17

**Vývoj počtu absolventov v skupine odborov 42 Poľnohospodárstvo, lesné hospodárstvo a rozvoj vidieka I. a 45 Poľnohospodárstvo, lesné hospodárstvo a rozvoj vidieka II. po jednotlivých odboroch vzdelávania (zber k 15. 9. príslušného roka)**

Kód a názov odboru	2015	2016	2017	2018	2019
4521L lesné hospodárstvo	6	12	5	8	8
4219M01 lesníctvo - lesnícka prevádzka	0	145	119	126	138
4219M02 lesníctvo - krajinná ekológia	0	22	28	22	13
4556K operátor lesnej techniky	0	54	44	35	62
4575H mechanizátor lesnej výroby	66	59	59	71	60
4579F lesná výroba	39	50	51	38	47

Zdroj: Centrum vedecko-technických informácií SR

### 3.4. Absolventská miera nezamestnanosti

Vývoj nezamestnanosti absolventov stredných škôl prebieha v sezónnych cykloch, a to od júna do mája nasledujúceho roku. Cyklus začína ukončením školy a príchodom absolventov na trh práce. Z nich je časť úspešná a hneď získa pracovné miesto. Ostatní si naďalej hľadajú vhodné umiestnenie, a to aj prostredníctvom úradov práce a dostávajú sa do ich evidencie. V septembri zvyčajne kulminuje počet evidovaných absolventov stredných škôl, u vysokoškolákov sú to mesiace jún a júl. Dynamika tohto procesu pokračuje v ďalších mesiacoch postupnou absorpciou nezamestnaných trhom práce. Počet evidovaných klesá a uzatvára sa na minimálnej hodnote spravidla v máji nasledujúceho roku.

Tabuľka č. 18

**Absolventský miera nezamestnanosti v skupine odborov 42 Poľnohospodárstvo, lesné hospodárstvo a rozvoj vidieka I. a 45 Poľnohospodárstvo, lesné hospodárstvo a rozvoj vidieka II.**

Skupina učebných odborov	Absolventi 2018+2019	Nezamestnaní absolventi 9/2019	AMN 9/2019	Nezamestnaní absolventi 5/2020	AMN 5/2020	AB index
42 Poľnohospodárstvo, lesné hospod. a rozvoj vidieka I a 43 Veterinárske vedy	629	90	14,3%	90	14,3%	0,00
Skupina študijných odborov	Absolventi 2018+2019	Nezamestnaní absolventi 9/2019	AMN 9/2019	Nezamestnaní absolventi 5/2020	AMN 5/2020	AB index
45 Poľnohospodárstvo, lesné hospod. a rozvoj vidieka II	629	90	14,3%	90	14,3%	0,00

Zdroj: Centrum vedecko-technických informácií SR, ÚPSVAR

V stredných odborných školách sa najvyšším rozsahom nezamestnanosti vyznačovali ekonomické odbory tak v študijných ako aj učebných vzdelávacích programoch. Učebné a študijné odbory skupiny odborov 29 Potravinárstvo nevykazujú.

Tabuľka č. 19

**Vývoj absolventskej miery nezamestnanosti v jednotlivých odboroch vzdelávania**

Kód a názov odboru	Absolventská miera nezamestnanosti v %				
	09/2017	09/2018	05/2019	09/2020	05/2021
4521L lesné hospodárstvo	-	11,8	0	12,5	0
4219M01 lesníctvo - lesnícka prevádzka	-	4,9	5,7	11	8,7
4219M02 lesníctvo - krajinná ekológia	-	0	2,0	8,6	14,6
4556K operátor lesnej techniky	-	3,1	3,8	8,2	8,4
4575H mechanizátor lesnej výroby	-	16,1	8,5	10,7	18,2
4579F lesná výroba	-	-	16,9	23,5	21,5

### **3.5. Odbory s nedostatočným počtom absolventov a odbory, ktoré sú nad rozsah trhu práce v skupine odborov 42 Poľnohospodárstvo, lesné hospodárstvo a rozvoj vidieka I. a 45 Poľnohospodárstvo, lesné hospodárstvo a rozvoj vidieka II.**

Zoznam študijných odborov a učebných odborov, ktoré sú nad rozsah potrieb trhu práce a Zoznam študijných odborov a učebných odborov s nedostatočným počtom absolventov pre potreby trhu sa vypracovávajú v súlade s ustanovením § 29 ods. 2 zákona č. 61/2015 Z. z. o odbornom vzdelávaní a príprave a o zmene a doplnení niektorých zákonov v znení zákona č. 209/2018 Z. z.. Ministerstvo školstva, vedy, výskumu a športu SR v spolupráci s inštitúciami podľa § 28 ods. 2 vypracúva zoznamy najmenej raz za tri roky v členení podľa jednotlivých samosprávnych krajov.

Aktuálne zoznamy nadobudli účinnosť od 1. 9. 2020 a nevzťahujú sa na ročníky žiakov, ktorí začali štúdium pred 1. septembrom 2020. Zoznam študijných odborov a učebných odborov, ktoré sú nad rozsah potrieb trhu práce, a zoznam študijných odborov a učebných odborov s nedostatočným počtom absolventov pre potreby trhu práce vydané do 31. decembra 2019 zostávajú zachované pre ročníky žiakov, ktorí začali štúdium pred 1. septembrom 2020. Ministerstvo školstva, vedy, výskumu a športu SR vydá nový zoznam odborov, ktoré sú nad rozsah potrieb trhu práce s nedostatočným počtom absolventov pre potreby trhu práce s platnosťou od 1.9.2023

#### **Zoznam študijných odborov a učebných odborov, ktoré sú nad rozsah potrieb trhu práce:**

Ani jeden samosprávny kraj v skupine odborov 42 Poľnohospodárstvo, lesné hospodárstvo a rozvoj vidieka I. a 45 Poľnohospodárstvo, lesné hospodárstvo a rozvoj vidieka II. neuvádza odbor vzdelávania nad rozsah potrieb trhu práce.

#### **Zoznam študijných odborov a učebných odborov s nedostatočným počtom absolventov pre potreby trhu práce:**

Ani jeden samosprávny kraj v skupine odborov 42 Poľnohospodárstvo, lesné hospodárstvo a rozvoj vidieka I. a 45 Poľnohospodárstvo, lesné hospodárstvo a rozvoj vidieka II. neuvádza odbor vzdelávania nad rozsah potrieb trhu práce.

### 3.6. Systém duálneho vzdelávania

Systém duálneho vzdelávania je systém odborného vzdelávania a prípravy na výkon povolania, ktorý sa vyznačuje najmä úzkym prepojením všeobecného a odborného teoretického vzdelávania s praktickou prípravou žiakov u konkrétneho zamestnávateľa. Výučba v škole sa strieda s praktickým vyučovaním v priestoroch zamestnávateľa.

Duálne vzdelávanie založené na učebnej zmluve medzi zamestnávateľom a žiakom a zmluve o duálnom vzdelávaní medzi zamestnávateľom a strednou odbornou školou je spojením praktického vyučovania u zamestnávateľa s teoretickým vzdelávaním v odbornej škole. Je významným nástrojom pre znižovanie nezamestnanosti mladých ľudí, ktorej hlavnou príčinou je nesúlad medzi zručnosťami absolventov škôl a potrebami zamestnávateľov. V súčasnosti je tento nesúlad jednou z charakteristických nevýhod mladých ľudí vstupujúcich na trh práce.

Odborné vzdelávanie a príprava na povolanie systémom duálneho vzdelávania priamo u zamestnávateľa môže zohrať nezastupiteľnú úlohu v zlepšovaní tohto stavu. Je súčasne aj nástrojom pre zosúladenie počtu absolventov odborného vzdelávania v jednotlivých učebných odboroch a študijných odborov s potrebami trhu práce.

Duálne vzdelávanie - ako kombinácia teoretického vzdelávania na pôde školy a praktického odborného vzdelávania u zamestnávateľa sa v celej Európe považuje za najlepšie riešenie nezamestnanosti mladých ľudí a je kľúčovým faktorom úspešnej hospodárskej politiky vyspelých štátov a hlavným nástrojom na znižovanie nezamestnanosti mladých ľudí. Vzorom pre väčšinu štátov, a to nielen v Európe, je nemecký systém duálneho vzdelávania.

#### Základné kroky k SDV

1. Získanie osvedčenia o spôsobilosti zamestnávateľa poskytovať praktické vyučovanie v systéme duálneho vzdelávania.
2. Výber spolupracujúcej strednej odbornej školy a uzatvorenie zmluvy o duálnom vzdelávaní.
3. Výber žiakov a uzatvorenie učebnej zmluvy.
4. Poskytovanie praktického vyučovania.

### **Miesto výkonu praktického vyučovania v SDV**

- Žiak môže vykonávať praktické vyučovanie (PV) aj v dielni školy, ak počet vyučovacích hodín PV vykonávaného v dielni školy neprekročí 50 % z celkového počtu hodín žiaka počas celej dĺžky štúdia žiaka.
- Žiak môže vykonávať PV aj u iného zamestnávateľa, ktorý získal osvedčenie pre výkon PV v SDV, ak počet vyučovacích hodín PV na PPV iného zamestnávateľa neprekročí 50 % z celkového počtu hodín PV žiaka počas celej dĺžky štúdia žiaka.

### **Finančné benefity pre zamestnávateľa v číslach:**

Základ dane daňovníka, ktorý poskytuje praktické vyučovanie žiakovi na základe učebnej zmluvy, sa zníži o:

- a) 3 200 eur na žiaka, ak daňovník poskytne v zdaňovacom období viac ako 400 hodín praktického vyučovania
- b) 1 600 eur na žiaka, ak daňovník poskytne v zdaňovacom období viac ako 200 hodín praktického vyučovania

### **Nárok na príspevok na zabezpečenie praktického vyučovania :**

- malý podnik alebo stredný podnik v sume 1000 eur
- zamestnávateľ (veľký podnik), ktorý počas školského roka poskytol žiakovi praktické vyučovanie v rozsahu nad 400 hodín v sume 700 eur
- zamestnávateľ (veľký podnik), ktorý počas školského roka poskytol žiakovi praktické vyučovanie v rozsahu 200 až 400 hodín v sume 300 eur.

*„Nárok na príspevok vzniká zamestnávateľovi za každého žiaka s učebnou zmluvou v roku, kedy prvýkrát začal poskytovať tomuto žiakovi praktické vyučovanie v systéme duálneho vzdelávania.“*

### **Povinné plnenie pre zamestnávateľa (Hmotné zabezpečenie žiaka)::**

- poskytovanie osobných ochranných pracovných prostriedkov
- zabezpečenie posúdenia zdravotnej, zmyslovej a psychologickej spôsobilosti žiaka



- úhrada nákladov na stravovanie žiaka počas praktického vyučovania vo výške ustanovenej zákonníkom práce vo forme stravovacej poukážky min. vo výške 3,60 € a max. v hodnote 4,80 €, alebo vo forme „podnikového stravovania“

### **Dobrovoľné plnenie pre zamestnávateľa (Hmotné zabezpečenie žiaka):**

- úhrada nákladov na ubytovanie žiaka v školskom internáte max. 421,20 €/rok

Max. vo výške úhrady žiaka za ubytovanie zodpovedajúcej 45 % zo sumy životného minima pre zaopatrené neplnoleté dieťa alebo nezaopatrené dieťa (od 1.7.2018 je to 93,61 €), t. j. max. vo výške 42,12 €/mesiac za ubytovanie v školskom internáte, max. 10 krát za rok v mesiacoch školského vyučovania.

- Poskytnutie cestovných náhrad za dopravu

z miesta trvalého bydliska do strednej odbornej školy, miesta výkonu praktického vyučovania a školského internátu a späť, najviac 10 krát za rok na základe preukázaných cestovných výdavkov a podľa interných predpisov zamestnávateľa.

### **Finančné zabezpečenie žiaka**

- Podnikové štipendium do výšky 374,44 €/mesiac.

Podnikové štipendium sa poskytuje mesačne v období školského vyučovania najviac do výšky štvornásobku sumy životného minima určeného pre zaopatrené neplnoleté dieťa alebo nezaopatrené dieťa (od 1.7.2018 je to 93,61 €),

Pri určovaní výšky podnikového štipendia sa prihliada najmä na dosiahnutý prospech žiaka na praktickom vyučovaní a jeho pravidelnú účasť na praktickom vyučovaní.

- Odmena za produktívnu prácu min. 1,495 €/hod (môže sa meniť)

Odmena za produktívnu prácu sa poskytuje za každú hodinu vykonanej produktívnej práce vo výške min. 50 % hodinovej minimálnej mzdy; pri určovaní jej výšky sa zohľadňuje aj kvalita práce a správanie žiaka.

### **Personálne zabezpečenie praktického vyučovania**

Na pracovisku praktického vyučovania sa vykonáva odborný výcvik alebo odborná prax žiaka, ktorý sa pripravuje v SDV.

Na pracovisku praktického vyučovania žiak vykonáva:

- a) odborný výcvik alebo odbornú prax pod vedením inštruktora

b) odborný výcvik pod vedením majstra odbornej výchovy

### **3.7. Zamestnávateelia certifikovaní v systéme duálneho vzdelávania v lesnom hospodárstve**

#### **DMH Group s.r.o. Prekážka 723/3, 033 01 Liptovský Hrádok**

Číslo osvedčenia: 23/SPPK/1100/2015

Učebný odbor: 4579 F lesná výroba

##### *Charakteristika zamestnávateľa:*

Zabezpečuje komplexné služby od semenárstva až po ťažbu dreva. Rozumieme lesom a pomáhame im rásť, to je ich heslo. Kladú dôraz na kvalitu a ľudia v tíme sú pravidelne preškolení a oboznamovaní s najnovšími trendami v lesníctve. Záleží firme na Vašej spokojnosti a prioritami sú okrem kvality a odborne odvedenej kvalifikovanej práce aj serióznosť v rámci partnerských vzťahov, profesionálny prístup, spoľahlivosť, náročnosť voči nášmu tímu samému, vytrvalosť.

Ako slovenská spoločnosť sú hrdí na svoju krajinu a radi zdôrazňujú jej krásu a jedinečnosť.

Kontakt: Bc. Dávid Hančinský, + 421 911 119 499, hancinsky@les-dmh.sk

#### ***Vojenské lesy a majetky SR, štátny podnik Generála Štefánika 26, 065 03 Podolíneec***

Číslo osvedčenia: 48/SPPK/540/2019

Učebný odbor: 4579 F lesná výroba

##### *Charakteristika zamestnávateľa:*

Podnik hospodári na výmere 62 931 ha lesnej pôdy s ročnou ťažbou cca 320 000 m<sup>3</sup>. Štátny podnik je tvorený generálnym riaditeľstvom, tromi závodmi v Malackách, Kežmarku, Kamenici nad Cirochou a SL Pliešovce.

K naplneniu svojho poslania rozvíja trvalo udržateľný spôsob hospodárenia, ako základnú strategickú prioritu. Za pomoci moderných technológií sa snaží dosahovať ekonomickú rentabilitu pri dodržaní podmienky zachovania a zvyšovania ochranných a celospoločenských

funkcií lesných ekosystémov a ich ochrany proti škodlivým činiteľom. Zveľaďuje genofond lesných drevín a podporuje prirodzenú obnovu lesa. Dlhodobo dosahuje špičkové výsledky v chove a love poľovnej zveri.

Kontakt:

### **LESY Slovenskej republiky, štátny podnik**

*Charakteristika zamestnávateľa:*

Štátny podnik LESY Slovenskej republiky bol zriadený rozhodnutím ministerstva pôdohospodárstva o splynutí štátnych lesných podnikov na Slovensku, tj. Lesov Bratislava, š. p.; Lesov Trenčín, š. p., Severoslovenských lesov, š. p., Žilina; Stredoslovenských lesov, š. p., Banská Bystrica; Lesov Košice, š. p.; Lesov Prešov š. p. a Semenársko-šľachtiteľského podniku Liptovský Hrádok, ako aj zakladacou listinou ministerstva pôdohospodárstva Slovenskej republiky.

Základné údaje o podniku:

Deň založenia 1.7.1999

Deň zápisu do obchodného registra Okresného súdu B. Bystrica: 29.10.1999

Kmeňové imanie 743 232 854 eur

Sídlo: Banská Bystrica, Námestie SNP č.8

IČO: 36038351

DIČ: 2020087982

DIČ DPH: SK2020087982

Štátny podnik LESY Slovenskej Republiky je štátnym podnikom, ktorého hlavnou úlohou je spravovanie lesného a iného majetku vo vlastníctve Slovenskej republiky. V zmysle Obchodného zákonníka je hospodárskou organizáciou s právom trvalej podnikateľskej činnosti, trvalou prevádzkovou výrobou a obchodom.

Podnik má oprávnenie na poskytovanie služieb, prác a ďalšej činnosti s cieľom získania trvalého zdroja finančných príjmov. LESY Slovenskej republiky, štátny podnik je štátnym podnikom na uspokojovanie verejnoprospešných záujmov, čím získal štatút podniku strategického významu, resp. prirodzeného monopolu v rámci Slovenskej republiky. Vo vrcholovom manažmente štátneho podniku LESY Slovenskej republiky sú generálny riaditeľ a štyria odborní riaditelia na úseku organizačnom, výrobnotechnickom, obchodnom a ekonomickom. Štátny podnik LESY Slovenskej republiky má usporiadanú organizačnú

štruktúru formou trojstupňového riadenia, ktoré sa definuje organizačnými jednotkami v rámci štátneho podniku:

- **Prvý - základný stupeň** riadenia tvoria lesné správy, iné správy, alebo strediská. Tieto sú základnými organizačnými jednotkami odštepných závodov. Zabezpečujú priamo a bezprostredne lesnú a inú výrobu, ako aj ďalšie činnosti v rámci jednotiek.
- **Druhý stupeň** riadenia tvoria odštepné závody, vytvárané v rámci podniku. Tieto zabezpečujú lesnícku činnosť, resp. špecializované činnosti v rámci podniku. Odštepné závody sú samostatnými vnútropodnikovými organizačnými jednotkami s uzavretým výrobným a ekonomickým cyklom.
- **Tretí stupeň** riadenia tvorí ústredie štátneho podniku - generálne riaditeľstvo. Toto predstavuje riadiace centrum podniku, ktoré priamo a nepriamo (metodicky) riadi odštepné závody.
- **Dozorná rada** je volený kolektívny orgán štátneho podniku, ktorý svoju pôsobnosť a činnosť vykonáva v súlade so Zákonom č. 111/1990 Zb. o štátnom podniku v znení neskorších predpisov, všeobecne záväznými právnymi predpismi a štatútom dozornej rady.

### ***OZ Námestovo, Miestneho priemyslu 569, 029 01 Námestovo***

Číslo osvedčenia: 102/SPPK/751/2019

Študijný odbor: 4556 K Operátor lesnej techniky

Číslo osvedčenia: 103/SPPK/751/2019 4575

Učebný odbor: 4575 H Mechanizátor lesnej výroby

Hranica závodu je okrem časti Roháčov na juhu, ktoré územie bolo v r. 1991 odčlenené od OZ Námestovo ku Správe ŠL TANAP, totožná s historicky vymedzeným územím Oravy. Na západe prechádza po hrebeni Malej Fatry a Kysuckej vrchoviny, na severe po hrebeni Oravských Beskýd, kde je zároveň totožná so štátnou hranicou s Poľskou republikou, tu je aj najväčšie zastúpenie štátnych lesov, ktoré závod obhospodaruje. Ďalej prechádza najvýchodnejším cípom Oravskej Priehrady a po hrebeni východnej časti Skorušinských vrchov prechádza cez Hutianske sedlo k Chočským vrchom, ktoré tvoria južnú hranicu Oravy. Stredom územia sa tiahne masív Oravskej Magury. Reliéf Oravy je značne členitý a na území

spravovanom OZ Námestovo najvyššie dosahuje 1725 m n. m., vrchol Babej Hory a najnižšie je na sútoku rieky Oravy s riekou Váh pri Kraľovanoch 438 m n. m.

Orava je známa aj veľmi drsnými klimatickými podmienkami, s chladným a vlhkým, podnebí. Ročné teplotné pomery zaradujú Oravu k najchladnejším oblastiam Slovenska. Známe sú nízke rekordné teploty, ale aj výrazné zrážky okolo 1200 mm, ktoré v uzatvorenom hydrologickom celku Oravy (okrem jedného potoka v Malatinej, všetky ostatné sa vlievajú do Oravy, resp. jej prítokov) často spôsobujú výrazné povodňové škody.

Odštepny závod Námestovo v súčasnosti obhospodaruje okolo 26 tis. ha lesnej pôdy, z toho viac ako 25 tis. ha štátnych lesov. Lesnatosť Oravy sa podľa okresov Dolný Kubín, Tvrdošín a Námestovo pohybuje od 41 – 48 %. Katastrálna výmera závodu je 171.000 ha. Hlavnými drevinami lesných porastov je smrek až 67 %, jedľa 13 %, buk 11 %, ostatné dreviny (smrekovec, borovica, javor, jaseň, jelša a iné) tvoria 9 % zastúpenia.

### ***OZ Semenoles Liptovský Hrádok, Pri železnici 52, ŠS Šarišské Michal'any 028 22***

Číslo osvedčenia: 101/SPPK/752/2019

Učebný odbor: 4579 F Lesná výroba

Sme najväčším podnikom na Slovensku v oblasti lesného semenárstva s škôlkarstva s viac ako 98-ročnými skúsenosťami.

Naším cieľom je zabezpečovanie strategických zásob semien lesných drevín najvyššej kvality, zodpovedáme za rozvoj šľachtiteľskej činnosti a zachovanie genofondu lesných drevín na Slovensku a zabezpečenie dostatočného množstva kvalitatívne a provenienčne vhodného reprodukčného materiálu pre potreby Lesov SR š. p. Banská Bystrica.

## **3.8. Centrá odborného vzdelávania a prípravy v lesnom hospodárstve**

**Stredná odborná škola lesnícka, Akademická 16, Banská Štiavnica 96901, tel.: +421456911131-32, e-mail: soslbs1@gmail.com**

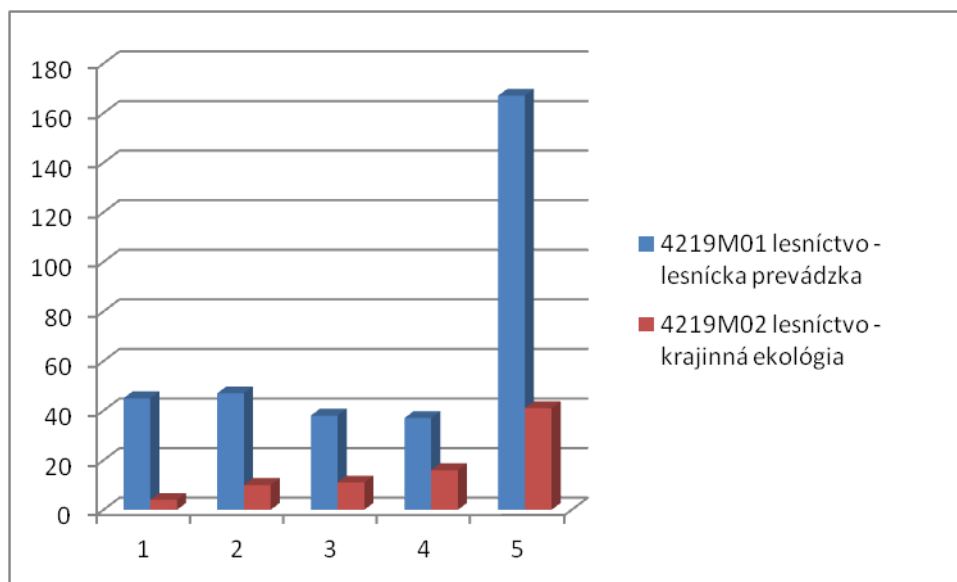
Stredná odborná škola lesnícka bola založená v roku 1919. Najskôr ako stredná lesnícka škola, neskôr v roku 1922 Štátna vyššia lesnícka škola. Bola to vlastne prvá stredná lesnícka škola na Slovensku a Podkarpatskej Rusi. Až v r. 1951 vznikli štátne vyššie lesnícke školy v Liptovskom Hrádku a Humennom. Škola prevzala budovy lesníckeho odboru bývalej vysokej

školy (pôvodne Baníckej a lesníckej akadémie – lesníckeho ústavu), školské polesie v Kysihýbli a botanickú záhradu v Banskej Štiavnici. Škola riadila aj vzniknutý Výskumný ústav a pokusnú stanicu v Kysihýbli (až v roku 1929 bol vytvorený samostatný výskumný ústav v Banskej Štiavnici).

Prví absolventi opustili brány školy v r. 1923. Škola prešla v priebehu trvania rôznymi obmenami názvu napr. Lesnícka technická škola 1952, Stredná lesnícka technická škola 1961, Stredná lesnícka škola 1986, Stredná odborná škola lesnícka 2008. V období rokov 1958 – 1963 bola uskutočnená výstavba študentského domova, ktorý po niekoľkých rekonštrukciách funguje dodnes. V r. 1970 vzniklo pri škole aj Stredné odborné učilište v Banskej Štiavnici. V šk. r. 1973/74 bolo zavedené aj pomaturitné štúdium (dvojročné doplnkové odborné vzdelávanie s podobným zameraním ako postgraduálne štúdium. Od roku 1997 bolo zavedené Vyššie odborné štúdium.

Graf č. 1

### Rozdelenie odborov a počet žiakov po ročníkoch SOŠ lesnícka Banská Štiavnica



**Stredná odborná škola lesnícka a drevárska Jozefa Dekreta Matejovie, Hradná 534, 033 14 Liptovský Hrádok, 044 / 5222147, sislhr@sislhr.sk, www.sislhr.sk**

V 16. storočí a neskoršie malo lesníctvo remeselnícko-priemyselný charakter. Remeselným spôsobom sa vychovávali aj lesníci, pričom sa dbalo hlavne na výučbu poľovníctva. Lesníctvo a hospodárenie v lesoch malo druhoradú úlohu. Pozoruhodný odklon vidieť tam, kde malo baníctvo nedostatok dreva.

Významnejší obrat v lesníckych odborných vedomostiach a praktických skúsenostiach nastal v 18. storočí. Prenikanie osvietenecých názorov do rakúskeho kultúrneho života vyvoláva reformu školstva, pod názvom ratio educationis. V tom čase je veľký nedostatok kvalifikovaného lesného personálu. Pokus zaviesť lesnícke náuky v rámci baníckeho školstva v Banskej Štiavnici v roku 1770 na založenej Baníckej akadémii sa nestretol s úspechom. Absolventi akadémie pracujú vo svojom hlavnom odbore - v baníctve. Výkonný lesný personál nadobúda v individuálnom učebnom pomere výlučne praktické skúsenosti - prevažne poľovníckeho charakteru.

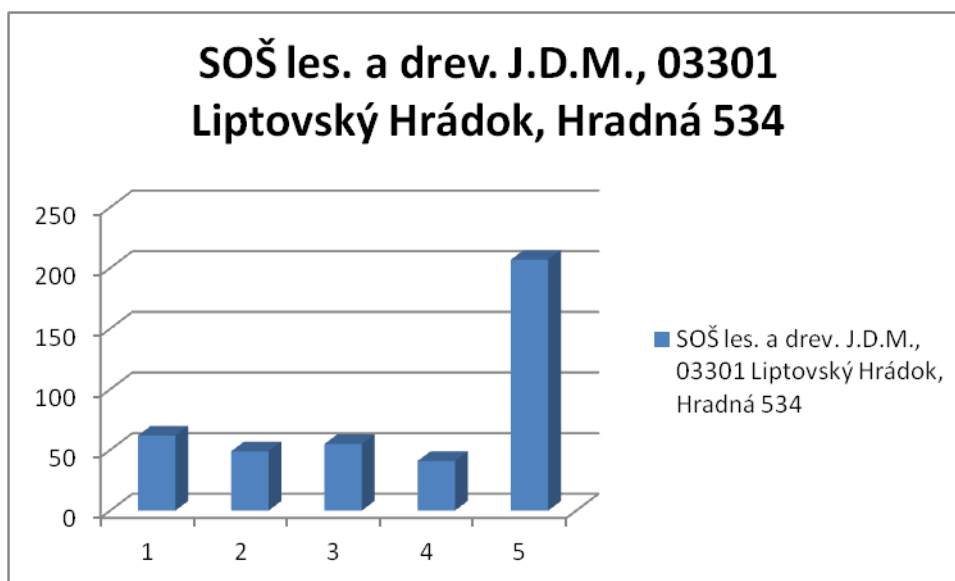
V takejto politickej a lesohospodárskej situácii v roku 1795 menujú komorským prefektom hrádocko-likavského domínia Františka Wisnera z Morgensternu, osvedčeného odborníka - autodidakta. Tak vzniká z iniciatívy Františka Wisnera v roku 1796 Lesnícka škola v Liptovskom Hrádku. Je to prvá lesnícka škola v Uhorsku - jedna z najstarších v Európe. V roku 1802 povýšili Wisnerove učilište na hlavnú školu, jej nový názov je: Kráľovská komorská lesná a hlavná národná škola v Liptovskom Hrádku.

Na zriadenú školu prijal František Wisner Jána Grunwalda - prvého profesora, ktorý vyučoval lesnícke náuky. František Wisner mal za cieľ, aby si dorastajúca mládež z Liptovského Hrádku a okolia osvojila teoretické a praktické vedomosti o lesníctve. Nebola to malá úloha. Wisner ju splnil dôsledne a to tak, že zostavil lesnícky katechizmus, na základe nemeckej lesníckej literatúry.

Graf č. 2

**Rozdelenie odborov a počet žiakov po ročníkoch SOŠ lesnícka a drevárska J. D.**

**Matejovie Liptovský Hrádok**



**SOŠ lesnícka, 08001 Prešov, Kollárova 10, E-mail: [slspo@slspo.sk](mailto:slspo@slspo.sk), Tel: 051/7465 611, 7718 548, Fax: 7465 610**

Škola už od svojho vzniku v roku 1964 poskytovala vzdelávanie záujemcom aj mimo svoj región. Aj v dnešnej dobe študentmi školy sú nielen žiaci regiónu Prešovského samosprávneho kraja, ale aj z územia Košického samosprávneho kraja, či aj z iných krajov Slovenska.

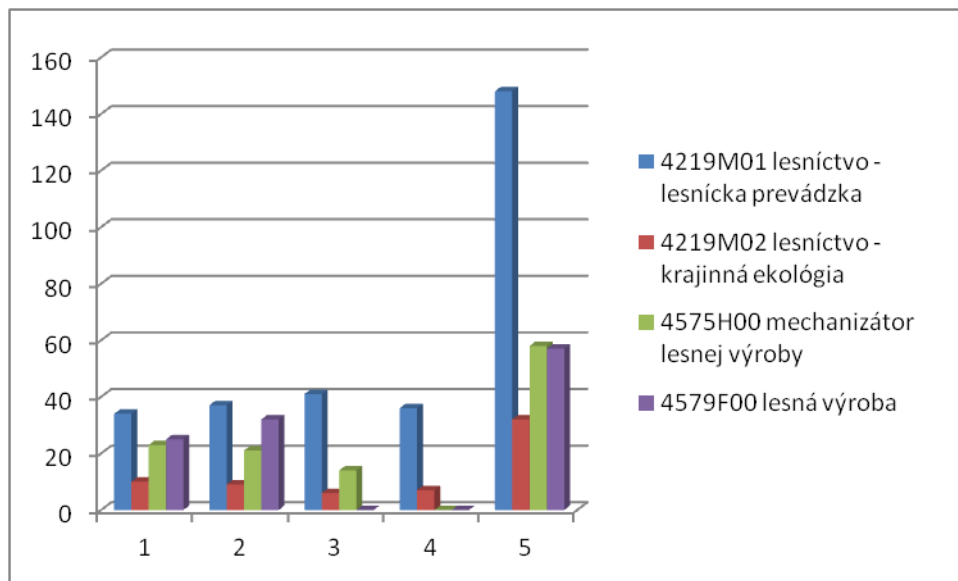
Lesnícka škola, verná svojim tradíciám, pokračovala v budovaní a modernizovaní školy, školských zariadení a v materiálnom vybavení školy. Každá odborná škola podobného typu potrebuje ku svojmu rozvoju disponovať dostatočným počtom učební a iných školských zariadení potrebných na zabezpečenie odbornej výučby žiakov. Podstatná časť odbornej výučby je smerovaná do prírodného prostredia.

Sme jedinou školou na území bývalého východoslovenského kraja. Už takmer polstoročie je lesnícka škola v meste Prešov jeho neodmysliteľnou súčasťou. Na podporu a upevňovanie spolupatričnosti a hrdosti na školu organizuje škola spoločenské i odborné podujatia. Lesníciari a sokoliari školy sú známi širokej verejnosti už dlhodobo a patria k sprievodným akciám rôznych mestských a samosprávnych podujatí. Škola sa úspešne prezentuje v súťažných prehliadkach, vytvára širšiu ponuku aktivít organizovaním činnosti zameranej na oblasť profesionálnej prípravy.



Graf č. 3

### Rozdelenie odborov a počet žiakov po ročníkoch SOŠ lesnícka Prešov



### 3.9. Analýza regionálnych stratégií rozvoja odborného vzdelávania a prípravy na stredných školách z hľadiska skupiny odborov 42 Poľnohospodárstvo, lesné hospodárstvo a rozvoj vidieka I. a 45 Poľnohospodárstvo, lesné hospodárstvo a rozvoj vidieka II.

Zákon o odbornom vzdelávaní a príprave uvádza ako jedno z kritérií pre aktualizáciu regionálnych stratégií analýzy a prognózy o vývoji trhu práce. Dôležitou oblasťou v rámci regionálnych stratégií je určovať strategické ciele v závislosti od dopytu po špecifických kvalifikáciách v rámci príslušného samosprávneho kraja. V tejto súvislosti môže regionálna stratégia reagovať aj na potreby trhu práce dôležité z celoslovenského hľadiska.

Regionálne stratégie rozvoja odborného vzdelávania a prípravy v jednotlivých samosprávnych krajoch sú vypracované rozdielne a pre rôzne časové obdobia, aj keď vychádzajú z jednotnej metodiky MŠVVaŠ SR. V prevažnej miere určujú smerovanie edukačného systému pre oblasť OVP v závislosti od okolností, ktoré ovplyvňujú celý ekonomický, sociálny a spoločenský vývoj v SR. Vo vzťahu ku skupine odborov vzdelávania 42 Poľnohospodárstvo, lesné hospodárstvo a rozvoj vidieka I. a 45 Poľnohospodárstvo, lesné hospodárstvo a rozvoj vidieka

II., stratégie väčšinou neposkytujú dostatočné konkrétne východiská pre odborné vzdelávanie v sektore. Len niektoré stratégie obsahujú informácie týkajúce sa potreby absolventov jednotlivých odborov vzdelávania, resp. skupiny odborov. Tieto východiská nie sú premietnuté do konkrétnych strategických cieľov pre danú oblasť. Stratégie venujú priestor aj analýzam duálneho vzdelávaniu v regióne. Na druhej strane treba brať do úvahy, že regionálne stratégie výchovy a vzdelávania pokrývajú celú širokú oblasť vzdelávania v stredných školách (všeobecné aj odborné vzdelávanie). Pri nastavení vzdelávania v stredných odborných školách, ktoré pripravujú odborníkov pre potravinárstvo sa premietnu aj ciele týkajúce sa vzdelávania vo všeobecnosti (napr. inkluzívne vzdelávanie, inovácie vo vzdelávaní, spolupráca so zamestnávateľmi, digitálna transformácia, zelené školy a ďalšie).

### **3.10. Pohľad zamestnávateľov na aktuálny stav stredoškolského odborného vzdelávania pre potreby lesného hospodárstva**

#### **Vzdelávacie inštitúcie**

Stredoškolských pracovníkov pre LH SR pripravujú stredné školy v Banskej Štiavnici, Bijacovciach, Ivanke pri Dunaji, Prešove a Poltári a stredné odborné školy lesnícke v Banskej Štiavnici, Liptovskom Hrádku, Tvrdošíne. Dvojročný odbor lesná výroba je možné navštevovať spolu na 9 školách v okresoch Poltár, Revúca, Levoča, Prešov, Stará Ľubovňa, Gelnica, Rožňava a Spišská Nová Ves. K 15. septembru 2019 v lesníckych a súvisiacich odboroch bolo na stredných školách celkovo 1 298 žiakov. Prehľad jednotlivých odborov vzdelávania a počet študentov a absolventov stredných škôl je uvedený v tabuľke 7.3-1.

#### **Analýza SWOT - Lesné hospodárstvo v nadväznosti na OVP**

##### **Silné stránky:**

- ✓ dlhodobá, viac než 200 ročná tradícia trvalo udržateľného obhospodarovania lesov a výchova lesného personálu a hospodárenie vychádzajúce z programov starostlivosti o lesy (bývalé LHP),
- ✓ poskytovanie celospoločenských funkcií lesov verejnosti,
- ✓ existencia relevantných učebných a študijných odborov na európskej i národnej úrovni a zvyšovanie dlhodobej konkurencieschopnosti lesníckeho školstva,

- ✓ existencia lesných území s vysokými ekologickými hodnotami, ktoré vznikali v predchádzajúcich storočiach zásluhou lesníkov,
- ✓ existencia stabilizovanej vedecko-výskumnej rezortnej inštitúcie pre výskum lesov s akreditovanými pracoviskami a laboratóriami,
- ✓ certifikácia lesov zabezpečujúca trvalo udržateľné obhospodarovanie lesov v zmysle zásad vyváženosti všetkých troch pilierov trvalej udržateľnosti (ekonomický, ekologický, sociálny),
- ✓ chov koní – využívanie koní v nedostupnom horskom teréne pri spracovaní dreva, na rekreačné účely, turizmus,
- ✓ chov včiel a výroba medu.

#### **Slabé stránky:**

- ✓ nedostatočná finančná podpora štátu pri zabezpečovaní materiálo-technického vybavenia stredných odborných škôl v učebných a študijných odboroch,
- ✓ vysoký podiel zastaraných mechanizačných prostriedkov používaných pri výučbe učebných odborov,
- ✓ konzervatívny prístup k zmenám v lesníckych činnostiach pri odbornom vzdelávaní
- ✓ nízke ohodnotenie zamestnancov pracujúcich v lesoch,
- ✓ komplikované a zdĺhavé verejné obstarávanie u štátnych podnikov a organizácií, ktoré vyplýva z titulu nutnosti využívania kritéria „najnižšej ceny“ (často nekvalifikovanými alebo málo kvalifikovanými dodávateľmi na úkor absolventov stredných odborných škôl, ktorí pracujú ako SZČO),
- ✓ nedostatočná mediálna komunikácia o význame a prínose lesníctva pre verejnosť,
- ✓ absencia školských zariadení na stredných odborných školách pre OVP študentov (školské lesy, dielne, stolárske dielne, lesné škôlky a objekty lesníckej výroby),
- ✓ chýba reálna vízia lesného hospodárstva,
- ✓ slabá zapojenosť zamestnávateľov do systému duálneho vzdelávania,
- ✓ odborná stagnácia pedagógov,
- ✓ pokles záujmu o výučbu na lesníckych školách z dôvodu fyzickej náročnosti,
- ✓ absencia odborníkov z praxe na výučbe.

#### **Príležitosti:**

- ✓ zvyšovanie povedomia verejnosti o význame trvalo udržateľného obhospodarovania lesov,

- ✓ práca s verejnosťou s dôrazom na lesnú pedagogiku a environmentálnu výchovu,
- ✓ nastavenie Programu rozvoja vidieka Slovenskej republiky s podporou lesníckych opatrení v novom programovacom období na roky 2021 – 2027 na rozvoj OVP pri nákupe nových technológií a materiálo technického vybavenia pre kvalitnejšiu výučbu,
- ✓ výchova a vzdelávanie študentov k obhospodarovaniu lesov prírode blízkym spôsobom,
- ✓ využívanie lesa na rekreáciu a turizmus so zapojením profesionálnych lesníkov ako sprievodcov,
- ✓ intenzívnejšie využívanie moderných technických zariadení pri zisťovaní údajov o lesoch, evidencii lesníckej prevádzky, tvorbe programov starostlivosti o lesné územia (GPS, Drony,
- ✓ zavedenie odboru alebo predmetu agrolesníctva na stredných odborných školách,
- ✓ lepšie využívanie výsledkov diaľkového prieskumu Zeme,
- ✓ záujem žiakov o prírodu a biologické procesy,
- ✓ záujem trhu práce o absolventov lesnej výroby,
- ✓ motivačné mechanizmy – autoškola, kurzy na obsluhu lesných strojov, pilčícky kurz, sokoliarsky kurz, odborná mobilita v zahraničí a pod.,
- ✓ výmenné pobyty, družby škôl by rozšírili obzory žiakom i mnohým pedagógom,
- ✓ rekvalifikačné kurzy pre súčasných i nových zamestnancov,
- ✓ pomerne rýchla možnosť samostatného uplatnenia sa absolventa ako SZČO,
- ✓ Agrolesnícke systémy – v kombinácii s chovom zvierat a agroturistikou môžu byť prínosom aj pre krajinu a mať aj produkčný potenciál.

### **Ohrozenia:**

- ✓ znižovanie zásob dreva v nasledujúcich rokoch a desaťročiach,
- ✓ obmedzenia vyplývajúce z požiadaviek organizácií a orgánov ochrany prírody, vrátane rozširovania siete chránených území,
- ✓ vysoká miera subjektivismu v posudzovaní organizácií a rozhodovaní orgánov ochrany prírody voči lesnému hospodárstvu,
- ✓ tlak verejnosti a mimovládneho sektora na znižovanie a zastavenie odborného obhospodarovania v lesoch,
- ✓ nedostatočná finančná motivácia zamestnancov v lesnom hospodárstve,
- ✓ komplikované verejné obstarávanie, ktoré nezodpovedá špecifikám lesného hospodárstva,

- ✓ vysoko riziková práca pri ťažbe a vysoký podiel úrazovosti v lese,
- ✓ nedostatočná podpora zo strany štátu pre mladých začínajúcich agrolesníkov,
- ✓ silná konkurencia na trhu práce v prospech iných odvetví hospodárstva.

Zdroj: <https://www.sustavapovolani.sk/clanok-4240>

## **Odporúčania zmeny v lesníckom odbornom vzdelávaní**

Potrebná zmena v štruktúre odborných predmetov lesníckeho vzdelávania v oblasti ochrany a zveľaďovania lesov, ako aj v oblasti legislatívy so zameraním na uplatňovanie prírody blízkeho obhospodarovania lesov

- ✓ Potrebná zmena učebných osnov v predmetoch PEL a HÚL
- ✓ Preškolenie učiteľov odborných predmetov – teória, prax

Nastaviť a realizovať vhodné podmienky pre rozvíjanie ľudských zdrojov v školskom vzdelávacom systéme vzhľadom na zavádzanie potrebných zmien v obsahu lesníckeho vzdelávania

- ✓ Podpora na vytváranie demonštračných objektov a zoznamu už existujúcich objektov PBOL
- ✓ Podpora chovu ťažných koní na SOŠ lesníckych
- ✓ Podpora na vytvorenie učebného odboru – chov koní - furman, kočiš, turizmus

Nastaviť a realizovať vhodné podmienky pre rozvíjanie ľudských zdrojov v školskom vzdelávacom systéme vzhľadom na zavádzanie potrebných zmien v obsahu lesníckeho vzdelávania

- ✓ Podpora na vytváranie demonštračných objektov a zoznamu už existujúcich objektov PBOL
- ✓ Podpora chovu ťažných koní na SOŠ lesníckych
- ✓ Podpora na vytvorenie učebného odboru – chov koní - furman, kočiš, turizmus

Potrebná zmena v štruktúre odborných predmetov lesníckeho vzdelávania so zameraním na oblasť ekonomiky a rozvoj vidieckej krajiny

- ✓ Aktualizácia vzdelávania na stredných odborných školách s orientáciou na zelenú ekonomiku a inovácie
- ✓ Podpora vzdelávania na SOŠ s orientáciou na rozvoj vidieckej krajiny

Potrebná zmena v štruktúre odborných predmetov lesníckeho vzdelávania so zameraním na oblasť polyfunkčného využívania lesov, inovatívne metódy v hospodárskej úprave lesov a certifikáciu lesov

- ✓ Prehodnotenie a úprava sústavy odborných predmetov lesníckeho vzdelávania
- ✓ Prehodnotenie a úprava obsahu vzdelávania v odborných predmetoch lesníckeho vzdelávania

Nastaviť a realizovať vhodné podmienky pre rozvíjanie ľudských zdrojov v školskom vzdelávacom systéme vzhľadom na zavádzanie potrebných zmien v obsahu lesníckeho vzdelávania

- ✓ Celoživotné vzdelávanie učiteľov odborných predmetov lesníckeho vzdelávania
- ✓ Zapojenie lesníckej prevádzky do odborného vzdelávania

### **Výchovné a kariérové poradenstvo**

- ✓ Vypracovanie informačných materiálov pre výchovných a kariérnych poradcov na základných školách o potrebe odborného spravovania lesov odborníkmi
- ✓ Vytvorenie komunikačnej platformy na komunikáciu lesníckych tém
- ✓ Lesná pedagogika
- ✓ Zapojenie verejnosti do aktívneho manažmentu lesa

*Zdroj: Trexima SR*

### **Zoznam tabuliek a grafov**

- Tabuľka č. 1: Vývoj podielu lesného hospodárstva na celkovom HDP Slovenska, v %
- Tabuľka č. 2: Celková podpora lesníctva z verejných zdrojov
- Tabuľka č. 3: Medziročný vývoj vybraných ekonomických ukazovateľov v lesnom hospodárstve, v mil. EUR
- Tabuľka č. 4: Tržby a výnosy subjektov LH v bežných cenách (v mil. €)
- Tabuľka č. 5: Tržby a výnosy subjektov LH v bežných cenách (v mil. €)
- Tabuľka č. 6: Zamestnanosť a priemerné mzdy zamestnancov v LH
- Tabuľka č. 7: Zamestnanosť a priemerné mzdy zamestnancov v LH po rokoch
- Tabuľka č. 8: Študijné odbory skupiny odborov 42 Poľnohospodárstvo, lesné hospodárstvo a rozvoj vidieka I.
- Tabuľka č. 9: Učebné odbory skupiny odborov 45 Poľnohospodárstvo, lesné hospodárstvo a rozvoj vidieka II.
- Tabuľka č. 10: Študijné odbory skupiny odborov 45 Poľnohospodárstvo, lesné hospodárstvo a rozvoj vidieka II.
- Tabuľka č. 11: Poskytovatelia vzdelávania v skupine odborov 29 Potravinárstvo v školskom roku 2020/2021

- Tabuľka č. 12: Celkový počet žiakov v skupine odborov 42 Poľnohospodárstvo, lesné hospodárstvo a rozvoj vidieka I. a 45 Poľnohospodárstvo, lesné hospodárstvo a rozvoj vidieka II. v školskom roku 2020/2021 (zber k 15.9.2020)
- Tabuľka č. 13: Vývoj žiakov v skupine odborov 42 Poľnohospodárstvo, lesné hospodárstvo a rozvoj vidieka I. a 45 Poľnohospodárstvo, lesné hospodárstvo a rozvoj vidieka II. (zber k 15. 9. 2020)
- Tabuľka č. 14: Počet žiakov prvého ročníka v skupine odborov 42 Poľnohospodárstvo, lesné hospodárstvo a rozvoj vidieka I. a 45 Poľnohospodárstvo, lesné hospodárstvo a rozvoj vidieka II. po jednotlivých odboroch vzdelávania v školskom roku 2020/2021 (zber k 15. 9. 2020)
- Tabuľka č. 15: Vývoj počtu žiakov prvého ročníka v skupine odborov 42 Poľnohospodárstvo, lesné hospodárstvo a rozvoj vidieka I. a 45 Poľnohospodárstvo, lesné hospodárstvo a rozvoj vidieka II. po jednotlivých odboroch vzdelávania (zber k 15. 9. príslušného roka)
- Tabuľka č. 16: Počet absolventov v skupine odborov 42 Poľnohospodárstvo, lesné hospodárstvo a rozvoj vidieka I. a 45 Poľnohospodárstvo, lesné hospodárstvo a rozvoj vidieka II. po jednotlivých odboroch vzdelávania v školskom roku 2020/2021 (zber k 15. 9. 2020)
- Tabuľka č. 17: Vývoj žiakov v skupine odborov 29 Potravinárstvo (zber k 15.9. príslušného roka)
- Tabuľka č. 18: Absolventská miera nezamestnanosti v skupine odborov 42 Poľnohospodárstvo, lesné hospodárstvo a rozvoj vidieka I. a 45 Poľnohospodárstvo, lesné hospodárstvo a rozvoj vidieka II.
- Tabuľka č. 19: Vývoj absolventskej miery nezamestnanosti v jednotlivých odboroch vzdelávania
- Graf č. 1: Rozdelenie odborov a počet žiakov po ročníkoch SOŠ lesnícka Banská Štiavnica
- Graf č. 2 : Rozdelenie odborov a počet žiakov po ročníkoch SOŠ lesnícka a drevárska J. D. Matejovie Liptovský Hrádok
- Graf č. 3 : Rozdelenie odborov a počet žiakov po ročníkoch SOŠ lesnícka Prešov