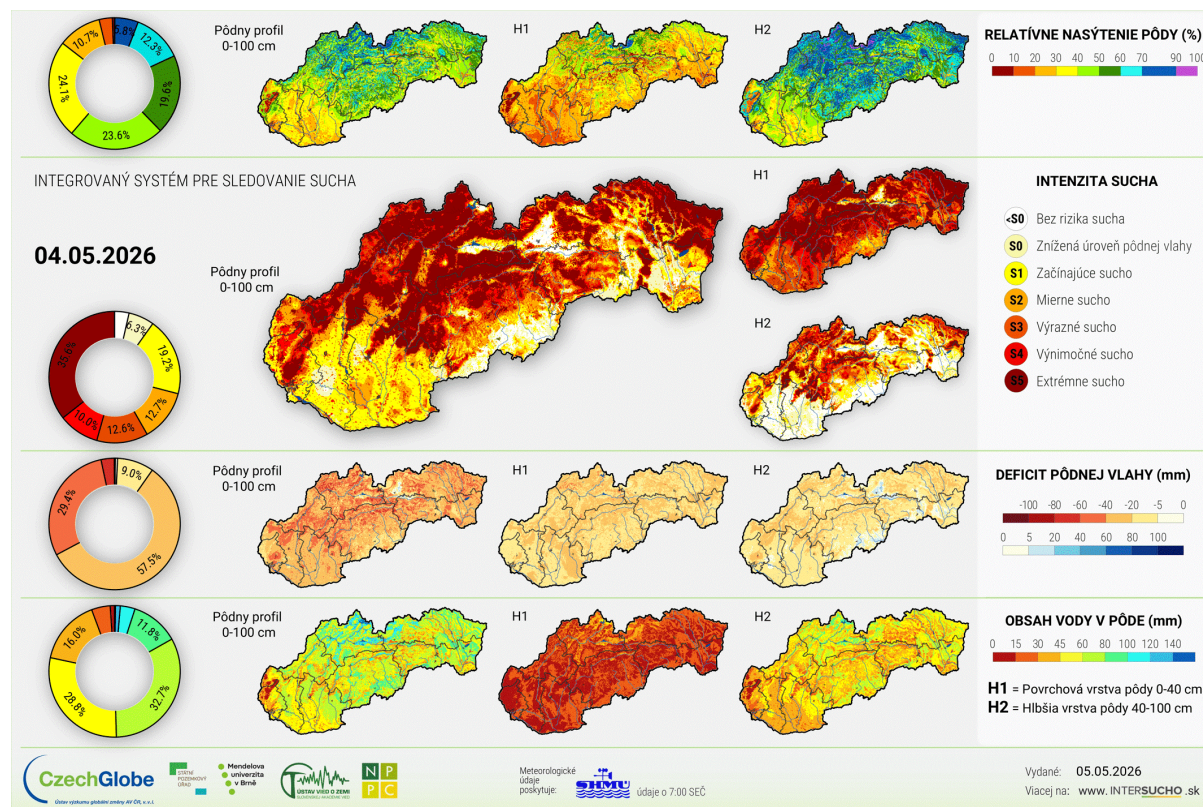


MIMORIADNY MONITORING: regióny hodnotia sucho ako kritické

Slovenská poľnohospodárska a potravinárska komora zosumarizovala mimoriadny monitoring sucha 2026. Aktuálne informácie sme si, vzhľadom na priebeh počasia, vyžiadali od regionálnych komôr.



Fakty z monitoringu SPPK

V apríli napršalo iba minimum zrážok. Odzrkadľuje sa to na stave sucha na celom území Slovenska. Zatiaľ čo 12. apríla bolo extrémnym suchom postihnutých 6,1 % územia, 3. mája to bolo už 32,4 %. Zásadný rozdiel je aj v rozmedzí dvoch dní, nakoľko už 4.5.2026 bolo extrémnym suchom postihnutých už 35,6 % územia. Z uvedeného vyplýva prudký nárast sucha v posledných troch týždňoch a aj v posledných dňoch, čo je podporené vysokými dennými teplotami, výparom vody z pôdy a veterným počasím.

Sucho je podľa mapových podkladov výraznejšie než v rovnakom období minulého roku a za posledných 7 rokov (2019 - 2026), nakoľko iba v roku 2020 bolo extrémnym suchom zasiahnutých 22,7 % územia SR.

Stav rastlinnej výroby



Oziminy:

Ozimná repka vizuálne zatiaľ nie je všade výrazne poškodená, avšak trpí aj tá, hoci je predpoklad, že zareaguje relatívne menším znížením úrod. Porasty repiek sú v plnom kvete, avšak značne poznačené suchom, bez potrebného rozkonárovania.

Ozimné obilniny reagujú výraznou redukciou odnoží, takže prichádzajú o významný úrodový faktor. V tomto extrémnom suchu je obmedzený aj príjem živín z pôdy, čo tiež ovplyvní výšku úrod a kvalitu.

Jariny:

Cukrová repa bola vysiatá relatívne skoro a do nie úplne zlých vlhových pomerov, avšak jej vzchádzanie a rast ovplyvnili chladné dni a sucho. Počet jedincov je z tohto dôvodu redukovaný o 15-20%, navyše na časti porastov bol poškodený hmyzom. Tie porasty bolo potrebné presiať a časť nahradiť inou plodinou.

Slničnica a kukurica čelia ataku pôdnych škodcov a poškodenie hmyzom môže výrazne ovplyvniť kompletnosť a hustotu porastov. Aj tu sa pod výpadky podpisuje nočný chlad a nedostatok vlhky pre lepšie vzchádzanie a rýchly rast.



Spomaľuje sa rast plodín.

Jarné plodiny (kukurica, cirok, sója) s aktuálnym zakladaním porastov momentálne vzhádzajú. Redukcia úrody sa zatiaľ zistiť nedá. Stav v nasledujúcich dňoch a týždňoch sa ešte nedá predpokladať.

Zakladanie porastov:

Bez zrážok v súbehu s nízkymi rannými teplotami sa len veľmi ťažko zakladajú porasty a vzhádzajú plodiny. Deficit zrážok je veľmi veľký, keďže v apríli napršalo zhruba do 5 mm, výnimočne 8-10 mm zrážok pri silnom vetre, kedy sa aj táto vlhkosť okamžite vyparila.

Sója sa dostala do úplne vysušenej pôdy.

Predpoveď na tento týždeň je s výnimkou niektorých regiónov nepriaznivá a predpokladá sa zhoršenie stavu vplyvom sucha.

Zasiate plochy najmä kukurice sú nielen ovplyvnené suchom, ale aj zverou.

Sejba a príprava pôdy pokračuje do suchej pôdy a asi jediným benefitom (aj keď sa s toho netešíme) bolo, že sa sialo kontinuálne, bez prerušenia.



Ošetrovanie plodín:

Porasty cukrovej repy, kukuríc a slnečníc sú nerovnomerne vzídené a ich ochrana a výživa je veľmi zložitá - priam nemožná.

Porasty potrebujú doplnenie výživy, avšak aplikácia tuhých priemyselných hnojív je pri absencii zrážok neefektívna. Ošetrenie herbicídmi v takomto suchom a veternom počasí je potrebné riadne zvážiť. Poľné plodiny nevedia tvoriť nové korene, zastavujú rast a obilniny začínajú zhadzovať odnože.

Situácia vo vyššie položených regiónoch:

Vyššie položené regióny hlásia sťažnosť predsejbovú prípravu pôdy, nakoľko v dôsledku sucha sa v ťažkých ílovitých pôdach vytvárajú suché veľké hrudy a nie je možné pripraviť osivové lôžko.

Osiate jariny vôbec nevzchádzajú zo zeme. Trvalé trávne porasty sú slabé, riedke, schnú.

Zber krmovín:

Boli vykonané prvé zbery senáže raže v rámci jednoročný krmovín s výpadkom na objeme o 20 až 30 %.

Závlahy

Pôdne sucho je tak extrémne, že v podnikoch, kde sú k dispozícii závlahy, boli zavlažované veľmi skoro aj plodiny, ktoré sa historicky nezavlažovali, napríklad slnečnica a zaznamenali sme aj použitie predsejbovej závlahy pred sejbou množiteľských porastov kukuríc.

Síce je to technológia eliminujúca negatívnu zrážkovú bilanciu, ale na druhej strane mení ekonomiku

zavlažovanej plodiny, pričom nie je ani dostupná vo väčšine pestovateľov.



Pestovatelia zemiakov začali v porovnaní s minulými rokmi so zavlažovaním približne o dva týždne skôr. Tento krok je priamym dôsledkom pretrvávajúceho sucha a nedostatku prirodzených zrážok. Z ekonomického hľadiska to však znamená ďalší nárast nákladov, a to nielen v dôsledku skoršieho a intenzívnejšieho zavlažovania, ale aj vplyvom rastúcich cien pohonných hmôt oproti predchádzajúcim rokom.

Predpoklad na najbližšie dni a týždne:

Rozhodujúce budú nasledujúce dva týždne, ktoré rozhodnú či prepad úrod bude pokračovať.

Odhadovať úrodové straty teraz nie je možné, nakoľko ešte je možné, že s príchodom zrážok dôjde k istej kompenzácii, avšak ak bude sucho pretrvávať, škody na ozimínach a jarinách môžu byť až na historických maximách.

Ohrozené je aj plnenie viacerých podmienok žiadateľov o priame platby a neprojektové podpory, napríklad dodržanie povinnej doby držby požadovaného počtu zvierat a plnenie termínov agrotechnických opatrení, čo je v priamom protiklade s nedostatkom krovinovej základne na ornej pôde a na trvalých trávnych porastoch.



Polnohospodári sa snažia hľadať odrody kukuríc alebo slnečníc či iných plodín, ktoré vedia lepšie znášať sucho, pri obilninách pestovať skôr a aj neskôr dozrievajúce odrody pšeníc, aby aspoň trochu diverzifikovali výrobu a rozložili tak riziko dozrievania úrody v kratšom čase, kedy reálne nemusí pršať. Polnohospodári sa snažia vodu v pôde zadržať aspoň tak, že obmedzujú nadmerné zásahy do pôdy.

Polnohospodári však nečelia len nepriaznivým klimatickým podmienkam. Situáciu zhoršujú aj nízke výkupné ceny poľnohospodárskych komodít a súčasne rastúce náklady na výrobu. Kombinácia týchto faktorov spôsobuje výrazný tlak na ekonomiku fariem, pričom marže sa rýchlo znižujú a v niektorých prípadoch úplne miznú.

Aktuálny vývoj tak poukazuje na potrebu systémových riešení na podporu poľnohospodárov, ktorí čelia čoraz častejším extrémom počasia a nestabilným trhovým podmienkam.

FOTO: RRPK Nitra