

Žatevný monitoring 2020 - 31. týždeň

Jednoznačne limitujúcim faktorom pre ukončenie žatvy v nižšie položených oblastiach sú dažde, vysoká vlhkosť pôdy, resp. porastov. V závere tejto správy uvádzame podiel pozberanej plochy a priemernú úrodu plodín letného zberu, aktuálne k 05.08.2020, medzitýždňové a medziročné porovnanie stavu žatvy a porovnanie priemerných úrod za roky 2015 - 2019.

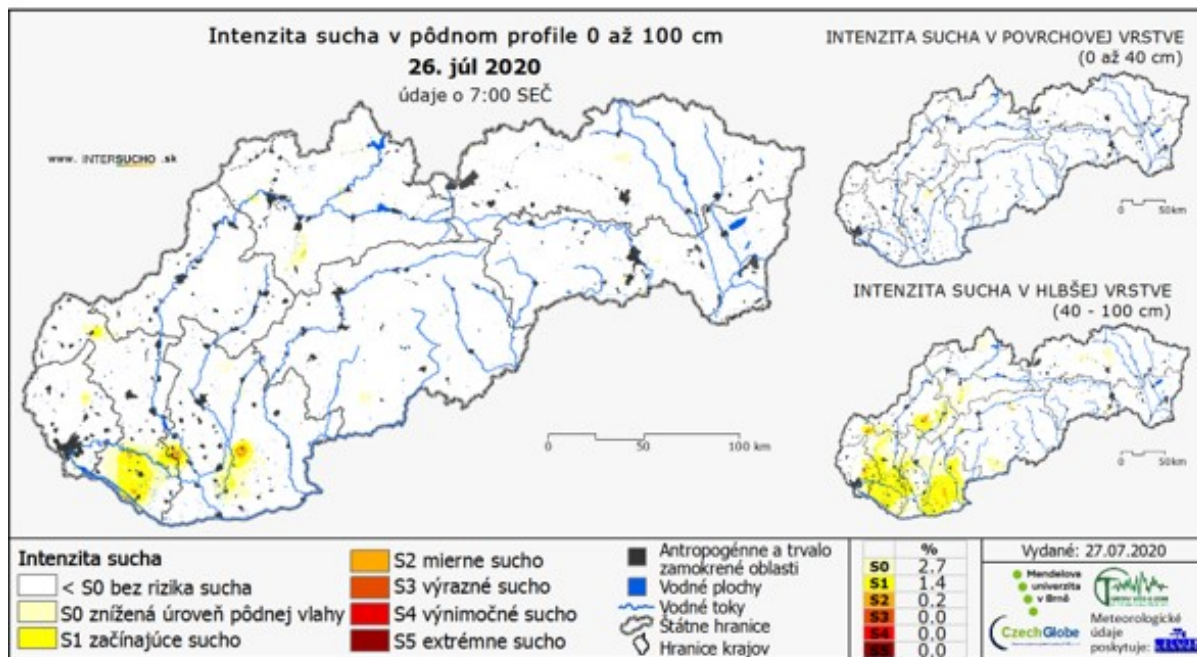


Stav počasia, aktuálny stav pôdneho sucha, porovnanie s minulým rokom

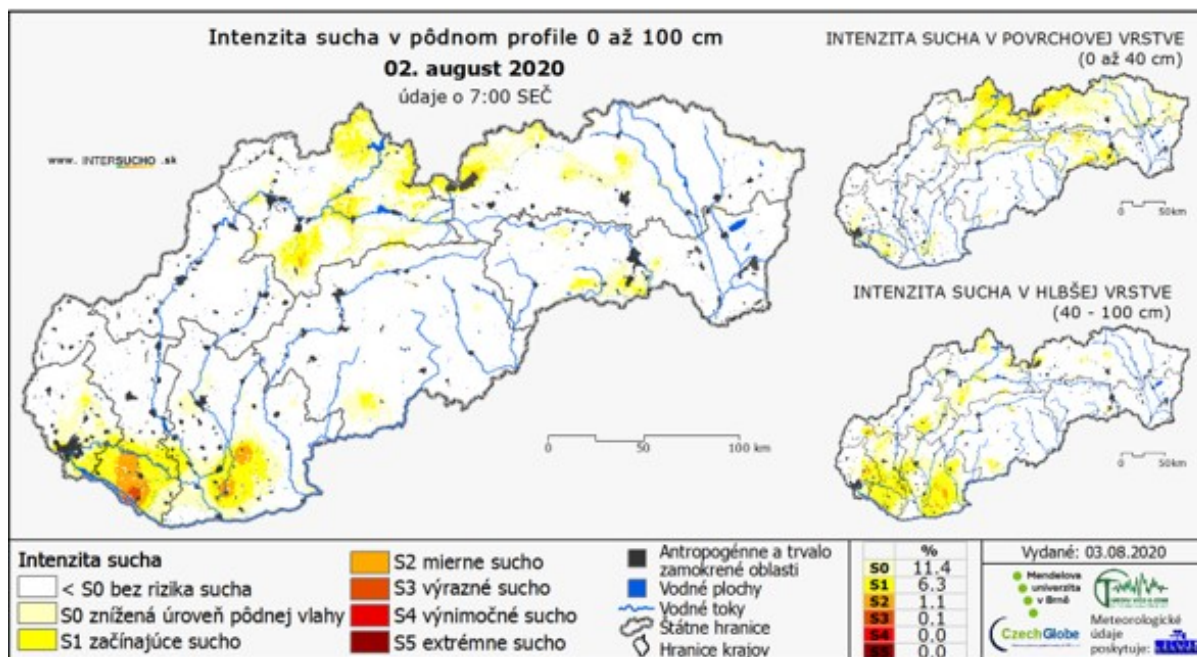
V uplynulom (30.) týždni prevládalo teplé a slnečné počasie. Najviac zrážok spadlo na Záhorí, a to do 40 - 50 mm. Úplne bez zrážok bolo ojedinele na strednom a východnom Slovensku. Najvyššia teplota vzduchu bola až 36 °C v utorok na Záhorí. Najnižšia teplota bola 3,5 °C v nedeľu na Orave. Pre ilustráciu stavu sucha, resp. vlhkosti pôdy nasledovne uvádzame mapky sucha za 30. a 31. týždeň.

Z tohto porovnania **je zrejme mierne zníženie vlhkosti povrchovej vrstvy pôdy na časti stredného a východného Slovenska.**

Mapa sucha za 30. týždeň (zdroj: SHMÚ)



Mapa sucha za 31. týždeň (zdroj: SHMÚ)



Situácia v regiónoch

V **Bratislavskom** kraji (okresy Bratislava, Malacky, Pezinok, Senec) 28. - 29. týždni prebiehali žatevné práce zberom repky ozimnej, u ktorej sa očakával výpadok úrody spôsobený vplyvom sucha a ľadovcom v jarných mesiacoch. **Porasty pšenice i jačmeňa vplyvom sucha mali málo odnoží, boli riedke, sčasti poľahnuté - poškodené silným vetrom.** Nestále prehánkové počasie sťažuje zber úrody. Po 29. týždni bola pšenica ozimná pozberaná na 52 % výmery s priemernou úrodou 5,09 t/h, pšenica jarná na 34 % výmery s priemernou úrodou 6,60 t/ha, jačmeň ozimný na 93 % výmery

s priemernou úrodou 5,30 t/ha, jačmeň jarný na 10 % výmery s priemernou úrodou 4,85 t/ha, repka na 92 % výmery s priemernou úrodou 2,81 t/ha. Zber tritikale bol ukončený na 100 % výmery s priemernou úrodou 3,84 t/ha. K záveru 30. týždňa bol ukončený už aj zber jačmeňa ozimného (priemerná úroda 5,88 t/ha) a repky (2,89 t/ha), pšenica ozimná bola pozberaná na 52 % výmery, pšenica jarná na 36 %, jačmeň jarný na 30 % výmery. **Slnečné počasie v 31. týždni prišlo žatevným prácam**, ukončený je zber jačmeňa ozimného (5,88 t/ha), tritikale (3,84 t/ha), repky (2,94 t/ha). Pšenica ozimná je pozberaná na 89 % výmery, pšenica jarná na 82 %, jačmeň jarný na 85 %, raž na 70 %, ovos na 60 %. **Suché jarné počasie sa podpísalo pod nižšie úrody jačmeňa jarného v oblasti Záhoria.**

V oblasti **Trnavy** (okresy Hlohovec, Piešťany, Trnava) sú **porasty pšenice poľahnuté vetrom a dažďami, čo spôsobuje aj zníženie kvality, pretrvávajú problémy s výmlatom, vznikajú straty.** Je evidentný vysoký výskyt hraboša poľného, sťahuje sa do iných porastov - do cukrovej repy a kukurice. Taktiež časť maku je poľahnutého. Ozimný jačmeň je kvalitný, na kvalite pozberanej repky sa prejavuje vysiata odroda a umiestnenie parcely. Porasty kukurice vyzerajú veľmi dobre, cukrová repa sa ukazuje taktiež veľmi dobre, pokiaľ sa udrží listová plocha. Po 29. týždni bola pšenica ozimná pozberaná na 66 % výmery (priemerná úroda 5,00 t/ha), pšenica jarná na 28 % výmery (4,80 t/ha), jačmeň ozimný na 94 % výmery (5,60 t/ha), jačmeň jarný na 44 % výmery (5,00 t/ha), repka na 80 % výmery (2,80 t/ha). K záveru 31. týždňa bola pšenica ozimná pozberaná na 98 % výmery (5,00 t/ha), pšenica jarná na 70 % (4,80 t/ha), jačmeň jarný na 81 % (5,00 t/ha), repka na 86 % (2,80 t/ha). Zber jačmeňa ozimného (5,60), raže (3,20), tritikale (4,50) a ovsu (2,85 t/ha) je ukončený.

V okrese **Galanta** žatevné práce v priebehu 28. - 30. týždňa pokračovali prerušované vplyvom dažďa, v 30. týždni aj búrkami s úhrnom od 3 do 60 mm. **Podľa doterajších vedomostí a hlásení miestami silný dážď nenarobil väčšie škody, len oddialil zberové práce.** Všeobecne môžeme konštatovať, že doteraz dosiahnuté výsledky sú oproti predbežným zistením lepšie a pravdepodobne v celom priereze plodín budú hodnoty mierne nad 5-ročným priemerom. **Do konca žatvy je ešte ďaleko, aby bolo možné z týchto informácií posúdiť konečné hektárové úrody ako i kvalitu zrnín.** K záveru 29. týždňa bola pšenica ozimná pozberaná na 31 % výmery s priemernou úrodou 4,85 t/ha, jačmeň ozimný na 100 % (5,25 t/ha), jačmeň jarný na 7 % (4,20 t/ha), repka na 86 % (2,80 t/ha). K záveru 30. týždňa bola pšenica ozimná pozberaná na 73 % výmery (5,50 t/ha), pšenica jarná na 58 % (4,50 t/ha), jačmeň jarný na 71 % (5,15 t/ha), raž na 50 % (3,20 t/ha), tritikale na 100 % (4,50 t/ha), ovos na 39 % (2,80 t/ha), repka na 100 % výmery s priemernou úrodou 2,87 t/ha. Vzhľadom k tomu, že víkendové premenlivé počasie prerušilo žatevné práce a v priebehu 30. týždňa boli zberové práce možné iba v poobedňajších hodinách, ukončenie žatvy sa očakávalo až začiatkom 32. týždňa. Počas 31. týždňa žatevné práce hneď v utorok boli prerušené kvôli zrážkam, ktoré sa pohybovali od 6 do 20 mm. Po dvojdňovom oddychu žatevné práce pokračovali nerušene do konca týždňa. Nadalej konštatujeme, že dosiahnuté výsledky oproti predbežným prognózam sú na celom území okresu lepšie a dosiahnu hodnoty nad 5-ročným priemerom. **Premenlivé počasie počas žatvy viackrát prerušilo zberové práce, preto tohtoročná žatva v okrese neobvykle trvá dlhšie a predpokladá sa, že žatevné práce budú ukončené koncom 32. týždňa.** Väčšina subjektov už žatvu ukončila čo je aktuálne na 99%. Kvalita pozbieraného zrna kolíše v závislosti od kvality pôdy ako i častých dažďov a od ďalších dôležitých vstupov počas vegetácie. V súčasnosti sa poľnohospodári venujú zberu slamy, sejbe letných medziplodín, ktoré v zmysle podmienok na platby za ekologizáciu plnili do 31.7. Tie subjekty, ktoré uvažujú so sejbou repky, robia predsejbové prípravné práce. K záveru 31. týždňa bola pšenica ozimná pozberaná na 95 % výmery s priemernou úrodou 5,75 t/ha, pšenica jarná rovnako na 95 % (4,50 t/ha), jačmeň jarný na 100 % (5,10 t/ha), raž (3,20 t/ha) a ovos (2,85 t/ha) na 100 % výmery. Nadobudnuté skúsenosti potvrdzujú, že **k celkovému dobrému výsledku hustosiatych obilnín pomohli v „poslednej minúte“ prichádzajúce dažde začiatkom júna a tým, že v júni boli iba priemerné teploty, tým sa**

vylepšila celková zlá situácia, ktorá bola monitorovaná počas jarných mesiacov. Terajšie premenlivé počasie síce predlžuje zberové práce, avšak blahodarne pôsobí na okopaniny ako i na viacročné krmoviny, u ktorých sú slubné výhľady.



V okrese **Komárno** žatevné práce boli zahájené v druhej polovici 27. týždňa, o týždeň neskôr ako v predchádzajúcich rokoch. Poľnohospodári začali zberom jačmeňa ozimného a repky ozimnej. Dlhotrvalé sucho, ktoré trvalo v okrese tri mesiace, nechalo svoje stopy najmä na repke ozimnej a na pšenici ozimnej, tam budú úrody nižšie oproti vlašajšieho roku. Úrody jačmeňa napriek suchému obdobiu sú prekvapujúce. V 28. týždni vďaka dobrému počasiu poľnohospodári pokračovali v žatevných prácach. V 29. týždni bol zber repky dokončený (priemerná úroda 2,78 t/ha - zatiaľ len odhad, po zúčtovaní bude ešte upresnená). Zber jačmeňa ozimného sa tiež blížil ku koncu, zatiaľ odhad úrody je na 6,43 t/ha. Z celkovej osiatej plochy pšenice bolo pozbierané 43 %, zatiaľ odhad bol na 5,63 t/ha. Bol zahájený aj zber raže, pozbieraná bola na 69 % z osiatej plochy (5,40 t/ha). Pokračoval aj zber jačmeňa jarného, do záveru 29. týždňa bol pokosený na 71 % z osiatej plochy (5,97 t/ha). V 30. týždni v okrese bol dokončený zber jačmeňa ozimného (6,43 t/ha) a repky ozimnej (2,78 t/ha). Pšenica ozimná bola pozbieraná na 82 % (5,71 t/ha), pšenica jarná na 70 % (5,00 t/ha), jačmeň jarný na 90 % (5,72 t/ha), raž na 71 % (5,30 t/ha), ovos na 88 % (3,12 t/ha). Cez víkend zberové práce prerušili dažďové prehánky. V niektorých lokalitách boli zaznamenané zrážky s úhrnom približne 25 mm.

Pre daždivé počasie v júni sa začali **žatevné práce** v okrese **Levice** až 28. júna kosením ozimného jačmeňa, čo je **oproti minulým rokom oneskorenie o 1 - 2 týždne**, v tom týždni sa rozbehlo kosenie repky a tiež skorších odrôd pšenice. **Čo je v tomto roku podstatne skôr, je kosenie jarného jačmeňa, ale len toho, ktorý bol zasiaty na jeseň. Takéto netradičné postupy sú možné iba za predpokladu, že nie sú v zime silnejšie a dlhotrvajúce mrazy.** Pokračovať sa bude v zbere repky, pšenice, hrachu a nakoniec jarný jačmeň, ale ten, ktorý bol siaty na jar. Postupnosť zberu je aj podľa skorosti odrôd a tiež pri repke sa mohli používať prípravky na urýchlenie dozrievania, tzv. desikanty, ktoré umožnili fázovať zber, ale tie sú od tohto roka zakázané. K záveru 29. týždňa bola pšenica ozimná pozbieraná na 52 % výmery s priemernou úrodou 5,94 t/ha,

jačmeň ozimný na 97 % (6,47 t/ha), jačmeň jarný na 27 % (6,50 t/ha), repka na 74 % (2,98 t/ha). K záveru 30. týždňa bol stav žatvy nasledovný: pšenica ozimná pozberaná na 89 % výmery s priemernou úrodou 6,02 t/ha, jačmeň ozimný 100 % (6,49 t/ha), jačmeň jarný 81 % (6,20 t/ha), raž 84 % (6,97 t/ha), ovos 22 % (2,86 t/ha), repka 96 % (2,95 t/ha). K záveru 31. týždňa bola pšenica ozimná pozberaná na 89 % výmery (6,04 t/ha), jačmeň jarný na 81 % (5,61 t/ha), raž na 84 % (6,97 t/ha), ovos na 22 % (3,03 t/ha), repka na 96 % (2,97 t/ha).

V okrese **Nové Zámky** po 28. týždni bola pšenica ozimná pozberaná na 39 % výmery, pšenica jarná na 29 %, jačmeň ozimný na 94 %, jačmeň jarný na 24 %, repka na 68 % výmery. Po 29. týždni bol stav nasledovný: pšenica ozimná - pozberaných bolo 56 % výmery s priemernou úrodou 5,56 t/ha, jačmeň ozimný 100 % (5,80 t/ha), jačmeň jarný 60 % (5,46 t/ha), repka 83 % (2,91 t/ha). Po 31. týždni je pšenica ozimná pozberaná na 86 % (5,87 t/ha), pšenica jarná na 100 % (5,00 t/ha), jačmeň jarný na 86 % (5,79 t/ha), raž na 100 % , repka na 97 % výmery (2,91 t/ha).



V regióne **Nitra** (okresy Nitra, Topolčany, Šaľa, Zlaté Moravce) ešte k 13. júnu v niektorých podnikoch nezačala žatva. Po 28. týždni bola pšenica ozimná pozberaná na 14 %, jačmeň ozimný na 89 %, jačmeň jarný na 14 %, raž na 5 %, repka na 39 % výmery, po 29. týždni pšenica ozimná na 30 % (6,21 t/ha), jačmeň ozimný na 97 % (7,41 t/ha), jačmeň jarný 20 % (6,22 t/ha), raž 12 % (4,48 t/ha), tritikale 100 % (6,20 t/ha), repka 67 % (3,62 t/ha). Po 30. týždni bol stav žatevných prác nasledovný: pšenica ozimná je pozberaná na 57 % výmery s priemernou úrodou 6,73 t/ha, jačmeň ozimný 99 % (7,41 t/ha), jačmeň jarný 47 % (6,22 t/ha), raž 21 % (4,63 t/ha), repka 78 % (3,58 t/ha). K záveru 31. týždňa bola pšenica ozimná pozberaná na 97 % výmery, pšenica jarná na 69 %, jačmeň jarný na 95 %, raž na 21 %, tritikale na 63 %, ovos na 43 % výmery.

V oblasti **Senice** (okresy Senica, Skalica) bol ozimný jačmeň po 28. týždni pozberaný na 70 % výmery, repka na 5 % výmery. Žatevné práce v tomto roku v regióne Senica a Skalica začali neskôr ako po minulé roky, približne v prvej polovici mesiaca júl, začalo sa so zberom jačmeňa ozimného a pokračovalo sa so zberom repky, ktorá bola k záveru 29. týždňa pozberaná na 70 % (3,18 t/ha), jačmeň ozimný bol pozberaný na 90 % (7,18 t/ha). Práce na poliach sú prerušované lokálnymi

zrážkami. K záveru 30. týždňa bola pšenica ozimná pozberaná na 52 % výmery s priemernou úrodou 7,00 t/ha, jačmeň ozimný na 100 % výmery (7,18 t/ha), repka na 93 % (3,20 t/ha). V 31. týždni, prevládalo teplé slnečné počasie, výskyt búrok v priebehu týždňa a výdatné zrážky prerušili práce na poliach, ale koncom týždňa sa naplno práce rozbehli, pozberaná je na 100 % repka ozimná (2,96 t/ha) a jačmeň ozimný (7,16 t/ha), pokračovalo sa so zberom ďalších obilnín (pšenica ozimná 60 %, jačmeň jarný 50 %, raž 60 %, ovos pozberaných 12 % výmery), **niektoré subjekty v tomto týždni žatvu ukončili.**

V **Trenčianskom** regióne (okresy Myjava, Nové mesto nad Váhom, Trenčín) boli žatevné práce zahájené 1.7.2020 zberom jačmeňa ozimného v južnej časti Novomestského okresu. V 28. týždni sa v tejto časti regiónu pozberali aj prvé hektáre repky ako aj jačmeňa jarného a pšenice. Postupne sa začalo so zberom jačmeňa ozimného aj v okrese Trenčín, avšak na konci týždňa práce v dôsledku zrážok a ochladeniu práce boli prerušené. Hektárové úrody u jačmeňa ozimného (aktuálne k záveru 28. týždňa bolo pozberaných 40 % výmery) sú napriek jarnému vývoju počasia slušné. V 29. týždni pokročil zber ozimného jačmeňa (53 %, 6,60 t/ha), repky (31 %, 3,01 t/ha) a pšenice ozimnej (3 %, 6,64 t/ha). Koncom týždňa práce boli prerušené v dôsledku daždivého počasia- zrážky predstavovali cca 20 mm. **Takmer denné prehánky, koncom týždňa v niektorých častiach regiónu prietrž mračien** (za 1 hod. až 30 mm zrážok) **negatívne ovplyvňujú plynulý priebeh žatvy.** Napr. v určitých lokalitách počas 30. týždňa bolo možné kosiť len jeden deň. Takýto vývoj počasia vyvoláva nervozitu u poľnohospodárov najmä v južných častiach regiónu, pretože zrná pšenice už začínajú vypadávať, jačmeň jarný je už zrelý a do poľa sa ťažko dostať. Aktuálne bola pozberaná pšenica na 11% osiatej plochy, repka (62 %) a jačmeň ozimný (91 %) sa dostával do záverečnej fázy. I keď úrody sú doposiaľ slušné, poľnohospodári avizujú značné škody lesnou zverou. **Slnečné počasie v 31. týždni umožnilo naplno rozbehnuté žatevné práce aj v severnej časti regiónu, v južnej časti už ukončili žatvu štyri podniky.** Za región sú pozberané obilniny takmer zo 41 % osiatej plochy s priemernou úrodou 5,55 t/ha, z toho jačmeň ozimný na 100 % (5,97 t/ha), jačmeň jarný a pšenica ozimná na 41 %, raž na 10 %, u repky ozimnej je pozberaných 99 % osiatej plochy s úrodou 3,29 t/ha. Zahájil sa aj zber ovsa.

V okrese **Bánovce nad Bebravou** sa v 28. týždni pokračovalo v zbere jačmeňa ozimného (pozberaných bolo k záveru 28. týždňa 69 % výmery), pomaly sa začne so zberom pšeníc. Padlo okolo 10 mm zrážok. V 29. týždni sa ukončil zber jačmeňa ozimného (priemerná úroda 7,11 t/ha), zber repky ozimnej (55 %, 3,91 t/ha) bol v plnom prúde, keby to nezabrzdilo počasie, tak repka by bola už celá pozberaná. **Počasie je oproti iným rokom premenlivé** a teploty sú tak okolo 25 - 27 stupňov Celzia. Padlo okolo 20 mm zrážok. Začal sa zber pšenice. V 30. týždni bol ukončený zber jačmeňa ozimného (priemerná úroda 7,11 t/ha), pomaly sa dozberá repka ozimná (76 %, 3,91 t/ha). **Pretrvávajúce daždivé počasie a pováľaný jačmeň komplikujú tohtoročný zber úrody.** Padlo okolo 30 mm zrážok. Uvidí sa, aké hodnoty budú mať plodiny vplyvom počasia. Po 31. týždni je žatva takmer ukončená, pšenica ozimná je pozberaná na 98 % výmery (7,77 t/ha), ukončený je aj zber repky (3,53 t/ha), ovsa, jačmeň jarný je pozberaný na 83 % výmery (6,07 t/ha). S úrodou sú poľnohospodári takmer spokojní, až na pretrvávajúce daždivé počasie. Pokračujú zberom slamy, treťou kosbou senáže. Začína sa s podmietkou pod sejbou repky, orba a postrekom kukurice.

V regióne **Považskej Bystrice** (okresy Ilava, Považská Bystrica, Púchov) žatva k 20.07. ešte nezačala. K 27.7.2020 sa žatva rozbehla zatiaľ len zberom repky (72 %, 2,90 t/ha) a ozimného jačmeňa (83 %, 5,80 t/ha). K záveru 31. týždňa bola pšenica ozimná pozberaná na 15 % výmery s priemernou úrodou 5,10 t/ha, jačmeň jarný na 47 % (4,89 t/ha), zber jačmeňa ozimného (5,92 t/ha) a repky (2,94 t/ha) bol ukončený na 100 % výmery.



V okrese **Prievidza** bolo po 28. týždni pozberaných 36 % výmery jačmeňa ozimného. Zberové práce počas 29. týždňa prerušili výdatné dažde a búrky. Posledný víkend padlo priestorovo v rámci okresu od 25 mm až po 55 mm. Hlavne v podhorských oblastiach. Zber ozimného jačmeňa (82 %, 5,21 t/ha) komplikovala vysoká vlhkosť zrna. Zber repky (48 %, 3,16 t/ha) bol plynulý a na juhu okresu sa začala zberať aj pšenica. Počas čakania na zberovú zrelosť viacerí pestovatelia začali už s prípravou pod ozimnú repku - rozmetaním maštalného hnoja a aplikáciou hnojovice s následným zaorávaním. Kvalita sladovníckych jačmeňov nie je najlepšia. V 30. týždni žatevné práce prebiehali plynule až na občasné zrážky a lokálne búrky. Ozimná repka (92 %, 3,11 t/ha) je pred ukončením zberu, rovnako ako ozimný jačmeň (98 %, 5,15 t/ha). **Dozrievanie pšeníc do zberovej zrelosti je pomerne rozdielne a smerom do severnej časti okresu ako aj do vyšších polôh sú pomerne výrazné rozdiely.** Viaceré podniky, ktoré čakajú na dozrievanie obilnín, sa venovali aj senážovaniu a podmietkam.

V okresoch **Žilina a Bytča** žatva k 13.07.2020 ešte nezačala. Žatva v okresoch Žilina a Bytča k nezačala ani k 27.7.2020 z dôvodu nezrelosti obilnín. Predpokladaný termín bol začiatok augusta. Žatva v regióne začala v závere 31. týždňa zberom pšenice ozimnej (pozberaných je 3 % výmery s priemernou úrodou 4,20 t/ha), jačmeňa ozimného (10 %, 2,60 t/ha), jačmeňa jarného (13 %, 3,50 t/ha) a repky (84 %, 2,00 t/ha).

Na Kysuciach (okresy Čadca, Kysucké Nové Mesto) žatva nezačala. Predpoklad začiatku žatvy bol až začiatkom augusta.

V Turci (okresy Martin, Turčianske Teplice) zahájili žatvu dva podniky. Začala sa žatva jačmeňa ozimného (po 28. týždni bolo pozberaných 16 % výmery). V 29. - 30. týždni žatva pokračovala kosbou jačmeňa ozimného, ktorý bol v 29. týždni zožatý na 52 % (6,71 t/ha), k záveru 30. týždňa 73 % (6,26 t/ha). Žatva je prerušovaná častým dažďom.



Na Liptove (okresy Liptovský Mikuláš, Ružomberok) žatva nezačala ani k 27.07. V 31. týždni bola žatva zahájená zberom jačmeňa ozimného, k 05.08. bolo pozberaných 38 % výmery s priemernou úrodou 4,10 t/ha.

Na Orave žatva nezačala ani v 29. týždni a dlho nezačne, začiatok žatvy sa predpokladá najskôr po 10. auguste. Počasie je stále chladné, v 29. týždni boli iba tri dni slnečné.

V regióne **Zvolen** (okresy Banská Štiavnica, Zvolen, Žarnovica, Žiar nad Hronom) sa žatva začala na dvoch členských podnikoch v 27. a 28. týždni zberom ozimného jačmeňa (aktuálne k záveru 28. týždňa bolo pozberaných 33 % jeho výmery). K záveru 30. týždňa bol jačmeň ozimný pozberaný na 51 % výmery s priemernou úrodou 6,20 t/ha, repka na 32 % výmery s priemernou úrodou 3,01 t/ha. K záveru 31. týždňa bolo pozberaných 36 % výmery pšenice ozimnej (5,55 t/ha), 51 % jačmeňa ozimného (6,20 t/ha), 17 % tritikale (5,20 t/ha), 23 % ovsa (3,30 t/ha), 72 % repky (3,01 t/ha).

V okrese **Krupina** bolo k záveru 29. týždňa pozberaných 74 % výmery ozimného jačmeňa s priemernou úrodou 3,50 t/ha.

V oblasti **Lučenca** (okresy Lučenec, Poltár) v závere 27. týždňa meškali polné práce - výroba sena približne 20 dní, ešte neboli ukončené a začínala žatva. Zakášali sa jačmene ozimné, krmne sa dali zbierať, ostatné ešte nespĺňali parametre. Bol predpoklad, že ak by aspoň 2 dni nepršalo, tak žatva by sa v južnej časti regiónu rozbehla 7.7. V závere 27. týždňa sa v regióne rozbehol zber ozimného jačmeňa. K 14.7. bola zakosená pšenica ozimná (pozberaných bola 20 % výmery), pokračoval zber jačmeňa ozimného (77 %) a začalo sa so zberom repky ozimnej (30 % výmery). V južnej časti regiónu v okrese Lučenec sa v 29. týždni dostal do záverečnej fázy zber ozimného jačmeňa (95 %, 4,20 t/ha) a postúpil zber repky olejnej (59 %, 2,78 t/ha). Rozbehol sa zber pšeníc (26 %, 4,60 t/ha). Žatva bola prerušená koncom týždňa výdatnými dažďami v noci aj cez deň. Úrody sú variabilné aj u jačmeňa aj u pšenice. Záležalo aj od polohy parcely, v čase tvorby klasov bolo veľmi sucho. Aktuálne počasie naznačovalo, že bude žatva rozťahaná. K záveru 30. týždňa bol ukončený zber ozimného jačmeňa s priemernou úrodou 4,75 t/ha, postúpil zber repky ozimnej do záverečnej fázy (95 % pozberanej

výmery, priemerná úroda 2,90 t/ha), úrody jarného jačmeňa (pozberaných bolo 65 % výmery s priemernou úrodou 2,70 t/ha) zrejme poznačil nedostatok vlhky na jar. V piatok aj v sobotu 30. týždňa žatvu opätovne prerušili výdatné dažde, ktoré ovplyvňujú kvalitu aj výšku úrody. **V 31. týždni počasie prišlo žatevným prácam.** Postúpil zber pšeníc (pšenica ozimná je pozberaná na 57 % výmery), jačmeň jarný je pozberaný na 65 %, raž na 97 %, ovos na 51 % výmery, repka na 98 % výmery. Plynule prebiehala pozberová úprava, zapracovanie slamy a príprava pôdy.



V okrese **Velký Krtíš** koncom 28. týždňa začali žatevné práce lokálne, na juhu okresu. V sobotu, krátke, ale pomerne výdatné dážď, tieto práce prerušil. V 30. týždni boli žatevné práce prerušované častými, krátkymi a miestami aj výdatnými dažďami. Stav žatevných prác je nasledovný: pšenica ozimná bola pozberaná na 43 % výmery s priemernou úrodou 4,63 t/ha, jačmeň ozimný na 97 % (4,11 t/ha), tritikale 14 % (5,04 t/ha), repka na 76 % (2,51 t/ha). **V 31. týždni využili poľnohospodári v okrese každú chvíľku pekného počasia, ale aj tak boli žatevné práce brzdené rannými rosami a občasnými lokálnymi prehánkami.** Pšenica je zozbieraná na 84 %, s úrodou 4,90 t/ha, podľa dostupných údajov je jačmeň pozbieraný na celej výmere s úrodou 3,80 t/ha, tritikale na 92 %, s úrodou 3,32 t/ha a repka na 79 %, s úrodou 2,51 t/ha.

V oblasti **Popradu** (okresy Kežmarok, Poprad) žatevné práce k 22.07. nezačali, obilie ešte nebolo zrelé a navyše každý deň pršalo. Žatva nezačala ani k 29.07.

V okresoch **Revúca a Rimavská Sobota** začiatkom 28. týždňa pri zbere krmovín sa začal výmlat ozimného jačmeňa s priemernou úrodou približne 5t/ha. Posledné dni boli práce prerušované dažďami. V 30. týždni začali poľnohospodári zber pšenice (pozberaných je 3 % výmery) a repky, práce sú prerušované výdatnými dažďami s negatívnym dopadom na kvalitu a kvantitu zrna. K záveru 29. týždňa bol jačmeň ozimný pozberaný na 85 % výmery s priemernou úrodou 5,48 t/ha, repka na 25 % výmery s priemernou úrodou 3,20 t/ha. V 30. týždni naďalej pokračovalo daždivé počasie, **žatva je spomalená.** K záveru 30. týždňa bola pšenica ozimná pozberaná na 29 % výmery

s priemernou úrodou 4,9 t/ha, repka na 75 % výmery s priemernou úrodou 2,85 t/ha, zber jačmeňa ozimného bol ukončený na 100 % výmery s priemernou úrodou 4,91 t/ha. V 31. týždni žatevné práce postupovali dobre, pšenica ozimná je pozberaná na 54 % výmery, jačmeň jarný na 52 %, finišoval zber repky (pozberaných je 92 % výmery s priemernou úrodou 2,80 t/ha).

V okrese **Stará Ľubovňa** v tomto období prebieha v plnom prúde príprava na začatie žatevných prác. Počasie je priaznivé, začiatok sa predpokladal v 32. týždni. Tento predpoklad sa naplnil, žatevné práce v okrese sa začali v 32. týždni, zberom ozimného jačmeňa (36 %) a ozimnej pšenice (1 %), ale hneď na začiatku sú prerušené daždivým počasím.

V regióne **Dolného Spiša** (okresy Gelnica, Levoča, Spišská Nová Ves) žatva do 29. týždňa nezačala, predpoklad bol o dva týždne. **K záveru 30. týždňa mohli farmári na Dolnom Spiši konečne cez víkend vstúpiť do polí a ukradnúť úrodu z prvých hektárov ozimného jačmeňa**, a to len na niektorých južnejších svahoch, kde je pôda aspoň trochu preschnutá. Prehánky však tieto pokusy 27.07. prerušili. **Hodnotiť úrodu je predčasné. Vyrvalé a najmä prudké dažde do značnej miery spôsobili polahnutie porastov. Preto aj keď navonok je porast pekný, konečný efekt sa ukáže až pri zbere.** Predpoklad plného nasadenia do žatvy sa očakáva v priebehu budúceho (31.) týždňa. V 31. týždni sa konečne aj na Dolnom Spiši rozbehla naplno žatva. Pokosených je približne 20 % plôch hlavných obilnín (pšenica ozimná 26 %, jačmeň ozimný 73 %, jačmeň jarný 40 %). Úroda sa vzhľadom na priebeh vegetácie ukazuje ako dobrá. Súčasne prebieha aj zber slamy a podmietky na plochách, kde sú plánované sejby repky. Plochy repky sú desikované, jej zber sa odhaduje o 10 dní.



V okrese **Bardejov** sa žatevné práce sa oneskorili pre nepriaznivé počasie, začali sa v 30. týždni kosbou ozimného jačmeňa (pozberaných bolo 60 % výmery) a repky (pozberaných bolo 19 % výmery), počasie bolo aj naďalej nepriaznivé. Žatva v Bardejovskom regióne mohla pokračovať až koncom 31. týždňa, pšenica ozimná je zožatá na 21 % (4,23 t/ha), jačmeň ozimný na 94 % (4,41 t/ha), jačmeň jarný na 22 % (3,65 t/ha), repka na 28 % (2,49 t/ha).

V regióne **Svidník** (okresy Stropkov, Svidník) poľnohospodári začali žatevné práce zberom ozimnej repky, ktorá bola k 28.7.2020 pozberaná na 44 % výmery s priemernou úrodou 2,1t/ha. **V 31.týždni pekné, slnečné počasie prialo poľnohospodárom vykonávať žatevné práce bez prerušovania.** Zber ozimnej repky (2,4 t/ha) a ozimného jačmeňa (4,60 t/ha) je ukončený, pšenica ozimná je pozberaná na 25 %, jačmeň jarný na 74 %, tritikale na 17 % výmery.

V oblasti **Prešova** (okresy Prešov, Sabinov) žatva v 29. týždni ešte nezačala pre nezrelosť porastov. Žatva v regióne sa rozbiehala od 30. týždňa. Pre nepriaznivé počasie prebiehal zber každý druhý až tretí deň. Úrody sa prejavujú priemerné. K záveru 30. týždňa bolo pozberaných 11 % výmery pšenice ozimnej, 100 % výmery jačmeňa ozimného (priemerná úroda 5,80 t/ha) a 42 % výmery repky. **Poľnohospodári využili priaznivé počasie v závere 31. týždňa**, k 03.08. bola pšenica ozimná pozberaná na 56 % výmery s priemernou úrodou 5,35 t/ha, jačmeň jarný na 81 % (4,85 t/ha) a repka na 97 % výmery s priemernou úrodou 258 t/ha.

V oblasti **Humenného** (okresy Humenné, Medzilaborce, Snina) žatevné práce nezačali ani 16.07., predpoklad kvôli daždivému počasiu bol, že nezačnú ani do konca 29. týždňa. Žatva v regióne Humenné začala skúšobne 17.7., no hneď bola aj dažďami prerušená. Prerušovane sa kosí od 30. týždňa repka, ale skoro každý deň prší. Pozbieraná ja na približne 50 % (260 ha) a všetka sa ani nepozbiera z dôvodu zamokrenia a znemožnenia vstupu strojov. Obilniny sa kosiť ešte nezačali. Jačmeň stráca sladovnícku kvalitu. Pšenice sú v zamokrených častiach úplne čierne, súce na mulčovanie.

V okrese **Vranov nad Topľou** žatva do 29. týždňa nezačala, vzhľadom na nepriaznivé počasie. Poľnohospodári v 30. týždni využili každé priaznivé počasie, aby mohli vykonávať žatevné práce. Pšenica ozimná bola po 30. týždni pozbieraná na 20 % výmery, pšenica jarná na 46 %, jačmeň ozimný na 85 %, repka na 68 % výmery. Žatevné práce v 31. týždni v regióne Vranov nad Topľou prebiehali v plnom prúde, nakoľko bolo slnečné počasie a poľnohospodári chceli využiť každé dobré počasie. Vo vyššie položených oblastiach ešte nie sú ukončené žatevné práce.

V oblasti **Košíc** sa žatva začala približne o týždeň neskôr zberom ozimného jačmeňa v prvý júlový týždeň s priemernými úrodami (od 5 do 9 ton/ha). Ozimné sladovnícke odrody dosahovali parametre sladovníckej kvality. Repka sa začala kosiť až od 10.7.2020 s priemernými úrodami od 2,5 ton až do 3,6 ton. Oblasti v blízkosti mesta Košice dosahovali vyššie priemerné úrody a zároveň aj vyššiu olejnatosť vďaka zrážkam v polovici apríla. Oblasti pri hranici s Maďarskom dosahovali slabšie úrody a nižšiu olejnatosť. Pšenica ozimná prišla na rad až od 20.7.2020. Nižšie júlové teploty a výdatné zrážky spomalili dozrievanie tejto plodiny. Prvé výsledky ukázali, že zrážky „v hodine dvanástej“, t.j. na konci dozrievania pomohli pestovateľom v pšenici dosahovať nadpriemerné úrody a na prekvapenie s potravinárskou kvalitou. Poľnohospodári zaznamenali už aj výskyt fuzárie, pšenice sú väčšinou zdravé a dosahujú vysoké hodnoty dusíkatých látok, lepku a pádového čísla. Jediný parameter, ktorý je nižší, je objemová hmotnosť. Priemerné úrody sa zatiaľ pohybujú od 4 do 6 ton/ha, ale pestovatelia, ktorí intenzívnym spôsobom hospodária, dosahujú úrody aj nad 7 ton z hektára. Čo sa týka počasia, **žatva je permanentne prerušovaná kvôli lokálnym zrážkam** (od poobedia 23.7. do 26.7.2020 bol neustály slabý dážď, a od začiatku júla sme zaznamenali zrážky celkovo 50 až 110 mm podľa lokalít) **a pravdepodobne sa predĺži až do polovice augusta.** Od začiatku žatvy prevládalo veľmi premenlivé počasie, ktoré sťažovalo žatevné práce. Žatva je často prerušovaná slabými zrážkami. Kombajny môžu začať kosiť len okolo obeda, lebo ráno je často hmlisto a pôda nie je vysušená. K záveru 30. týždňa bola pšenica ozimná pozberaná na 16 %, jačmeň ozimný na 83 %, jačmeň jarný na 42 %, tritikale na 88 %, repka na 97 % výmery.

V okrese **Trebišov** sa žatva začala prvým zakášaním jačmeňa ozimného dňa 28.6.2020. V 27. týždni sa začal aj zber pšenice. Vzhľadom k tomu, že bola pozberaná iba nepatrná výmera jednotlivých

plodín, nebolo zatiaľ možné stanoviť hektárové úrody za okres. Úrody sa javia ako priemerné. Žatva je prerušovaná lokálnymi, aj výdatnými zrážkami. K záveru 28. týždňa bola pšenica ozimná pozberaná na 7 % výmery, jačmeň ozimný na 87 %, repka na 15 % výmery. Informácia k 21.07: stav žatevných prác v rámci okresu je rôzny v závislosti od množstva zrážok. **Vo veľkej miere je pôda zamokrená a taktiež ani vlhkostné parametre plodín nevyhovujú. V prípade, že sa dá na pôdu vstúpiť, poľnohospodári robia podmietky, starajú sa o úhorovanú pôdu, robia postreky slnečnice a robia osev medziplodín.** K záveru 29. týždňa bola pšenica ozimná pozberaná na 24 % výmery s priemernou úrodou 5,60 t/ha, jačmeň ozimný na 93 % výmery s priemernou úrodou 6,20 t/ha, repka na 85 % výmery s priemernou úrodou 2,97 t/ha. Žatva (vrátane 30. týždňa) pokračuje len veľmi pomaly a je neustále prerušovaná zrážkami. Priebeh žatevných prác je miestami komplikovaný z dôvodu zabárania sa kombajnov do rozmočenej pôdy. K záveru 30. týždňa bola pšenica ozimná pozberaná na 41 % výmery, pšenica jarná na 18 %, repka na 95 % výmery. V 31. týždni bolo pokračovanie žatevných prác prerušované miestnymi zrážkami. Pšenica ozimná je pozberaná na 82 % výmery, pšenica jarná na 79 %, jačmeň ozimný na 100 %, jačmeň jarný na 75 %, raž na 68 %, tritikale na 72 %, ovos na 42 %, repka na 95 % výmery. Poľnohospodári vykonávajú zber slamy a pripravujú pôdu pre výsev repky ozimnej. Vykonáva sa aj sejba letných medziplodín.



V oblasti **Michaloviec** (okresy Michalovce, Sobrance) žatva pokračovala v stredu 8. júla, keďže v pondelok pršalo. Zbierali sa tieto plodiny: pšenica tvrdá, ozimný jačmeň a repka, zatiaľ stále iba s niekoľkými kombajnami, nebola nasadená plná sila, lebo porasty sú nerovnomerne vlhké a terén bol tiež nie všade vhodný. Ukazuje sa zatiaľ dobrá úroda na úrovni minulého roka, ale mierne lepšia. Ukončili sa práce pri senážovaní, problémom bol stále niekde zber sena. V sobotu poobede 11. júla sa regiónom prehnala veľká búrka so silným vetrom, miestami i slabé krupobitie. K začiatku 29. týždňa bola pšenica ozimná pozberaná na 2 % výmery, pšenica jarná na 34 %, jačmeň ozimný na 72 %, repka na 15 % výmery. Žatva v regióne pokračovala v utorok 13. júla, niekde až 14. júla, pretože predchádzajúcu sobotu bola na celom území búrka s dažďom, na juhu okresu so slabým krupobitím. Podľa miestnych podmienok sa zbierala repka, ozimný jačmeň i pšenica, miestami aj jarná pšenica a jačmeň. Vo štvrtok na celom území regiónu poobede bol pomerne veľký a silný dážď v rozsahu 15 - 30 litrov na meter štvorcový. Takže do nedele sa nevykonávali žiadne zberové práce, zber sena bol

prerušeny. V nedeľu poobede niektorí poľnohospodári pokračovali v žatevných prácach hoci aj za cenu, že porasty neboli celkom suché (15 - 16 % vlhkosť). V pondelok však už na obed v plnej sile prebiehala žatva. Úrody sú vyššie ako minulý rok. Stav žatevných prác k záveru 29. týždňa bol nasledovný: pšenica ozimná - pozberaných bolo 12 % výmery s priemernou úrodou 5,75 t/ha, pšenica jarná 89 %, 4,92 t/ha, jačmeň ozimný 93 %, 5,45 t/ha, jačmeň jarný 17 %, 4,20 t/ha, repka 3,12 t/ha. V nedeľu 26. augusta sa Zemplínom prehnala búrka so zrážkami od 15 do 40 mm, čo skomplikovalo žatvu minimálne na tri dni. Po preschnutí v závere júla opäť pokračovali práce a tak k 1. augustu na mnohých miestach zberové práce sa ukončili a pokračuje sa v podmietkach, zbere slamy. K záveru 31. týždňa bola pšenica ozimná pozberaná na 91 % výmery, jačmeň jarný na 97 %, pšenica jarná, jačmeň ozimný, ovos a repka na 100 % výmery. Do konca 32. týždňa, čiže do 9 augusta je veľký predpoklad, že žatva bude úplne ukončená i napriek tomu, že v utorok v noci 4. augusta znova napršalo od 10 do 30 mm.

Odhady úrod

Štatistický úrad Slovenskej republiky (ŠÚ SR) zverejnil 02.07.2020 odhad úrod niektorých plodín. Podľa tohto odhadu by **pšenica** mala v tomto roku poskytnúť priemernú úrodu **4,99 t/ha**, **raž** **3,49 t/ha**, **jačmeň** **4,56 t/ha**, **ovos** **2,76 t/ha**, **tritikale** **3,58 t/ha**, **hustosiate obilniny spolu** **4,77 t/ha**, **repka** **2,84 t/ha**.

Národné poľnohospodárske a potravinárske centrum - Výskumný ústav pôdoznanectva a ochrany pôdy (NPPC - VÚPOP) pripravil v súlade s metodikou Spoločného výskumného centra Európskej komisie (JRC) k dátumu 10.06.2020, odhad úrod pšenice letnej formy ozimnej, jačmeňa jarného siateho a kapusty repkovej pravej. Podľa tohto odhadu by **pšenica ozimná mohla dosiahnuť priemernú úrodu 4,40 t/ha**, **jačmeň jarný 3,85 t/ha**, **repka ozimná 2,49 t/ha**.

K 10.07.2020 Vykonal NPPC - VÚPOP ďalší odhad úrod. Podľa tohto odhadu by **pšenica ozimná mohla dosiahnuť priemernú úrodu 4,47 t/ha**, **jačmeň jarný 3,82 t/ha**, **repka ozimná 2,60 t/ha**.

Skutočný osev ozimných a jarných plodín 2019/2020 uvádzame v správe za 28. týždeň.

V nasledujúcich tabuľkách uvádzame podiel pozberanej plochy a priemernú úrodu plodín letného zberu, aktuálne k 29.07.2020 a porovnanie priemerných úrod za roky 2015 - 2019.

Údaje o úrodách plodín za SPPK/RPPK za roky 2014 - 2019 a päťročný priemer

Plodina	rok 2015	rok 2016	rok 2017	rok 2018	rok 2019	priemer
pšenica	5,45	6,07	4,91	4,97	4,97	5,27
Jačmeň jarný	4,88	5,37	4,37	4,04	4,69	4,67
Jačmeň ozimný	5,04	5,65	5,41	4,99	5,44	5,31
Jačmeň spolu	4,77	5,48	4,66	4,32	4,94	4,83
raž	3,51	3,91	3,33	3,52	3,60	3,57
ovos	3,15	3,26	2,7	3,01	2,85	2,99
tritikale	3,9	4,47	3,78	3,81	3,62	3,92
hustosiate obilniny spolu	4,77	5,71	4,74	4,76	4,87	4,97
Repka	2,59	3,44	3,01	2,98	2,85	2,97

Žatevný monitoring SPPK 2020 k 05.08.2020

0
1
2
3
4
5
6
7
8
9
10
11
12
13
14
15
16
17
18
19
20
21
22
23
24
25
26
27
28
29
30
31
32
33
34
35
36
37
38
39
40
41
42
43
44
45
46
47
48
49
50
51
52
53
54
55
56
57
58
59
60
61
62
63
64
65
66
67
68
69
70
71
72
73
74
75
76
77
78
79
80
81
82
83
84
85
86
87
88
89
90
91
92
93
94
95
96
97
98
99

Pre porovnanie medzitýždňového posunu v žatevných prácach nasledovne uvádzame tabuľku za predchádzajúci (30.) týždeň.

Žatevný monitoring SPPK 2020 k 28.07.2020

B
t
0
1
2
3
4
5
6
7
8
9
10
11
12
13
14
15
16
17
18
19
20
21
22
23
24
25
26
27
28
29
30
31
32
33
34
35
36
37
38
39
40
41
42
43
44
45
46
47
48
49
50
51
52
53
54
55
56
57
58
59
60
61
62
63
64
65
66
67
68
69
70
71
72
73
74
75
76
77
78
79
80
81
82
83
84
85
86
87
88
89
90
91
92
93
94
95
96
97
98
99

Pre medziročné porovnanie stavu žatevných prác v rovnakom období minulého roka nasledovne
 vádzame tabuľku za 31. týždeň roku 2019.

Žatevný monitoring SPPK 2019 (aktuálne k 08.08. 2019)

Plodina	Plocha osiata k 20. 05. 2019 (ha)	pozberaná od začiatku zberových prác osiata (%)		Produkcia celkom od začiatku zberu (t) úroda (t/ha)	
		20. ha)	pozberaná / osiata (%)	celkom od začiatku zberu (t)	úroda (t/ha)
Pšenica ozimná	340 275	311 460	92	1 567 225	5,03
Pšenica jarná	14 516	8 699	60	38 469	4,42
PŠENICA spolu	354 791	320 159	90	1 605 694	5,02
Jačmeň ozimný	37 067	35 137	95	190 784	5,43
Jačmeň jarný	73 474	65 152	89	316 908	4,86
JÄČMEŇ spolu	110 541	100 289	91	507 692	5,06
Raž ozimná	11 263	9 663	86	33 052	3,42
Raž jarná	2 678	35	1	126	0,00
Triticale	8 483	3 932	46	14 315	3,64
Ovos	10 535	5 769	55	16 434	2,85
Ostatné hustosiate obilniny	2 667	144	5	518	3,60
HUSTOSIATE OBILNINY spolu	500 958	439 992	88	2 177 831	4,95
Repka	133 287	128 453	96	369 082	2,87

Zdroj:

Slovenský hydrometeorologický ústav

Národné poľnohospodárske a potravinárske centrum - Výskumný ústav pôdoznavectva a ochrany

pôdy

Štatistický úrad Slovenskej republiky

SPPK, RPPK, poľnohospodárske subjekty hospodáriace na území Slovenska.