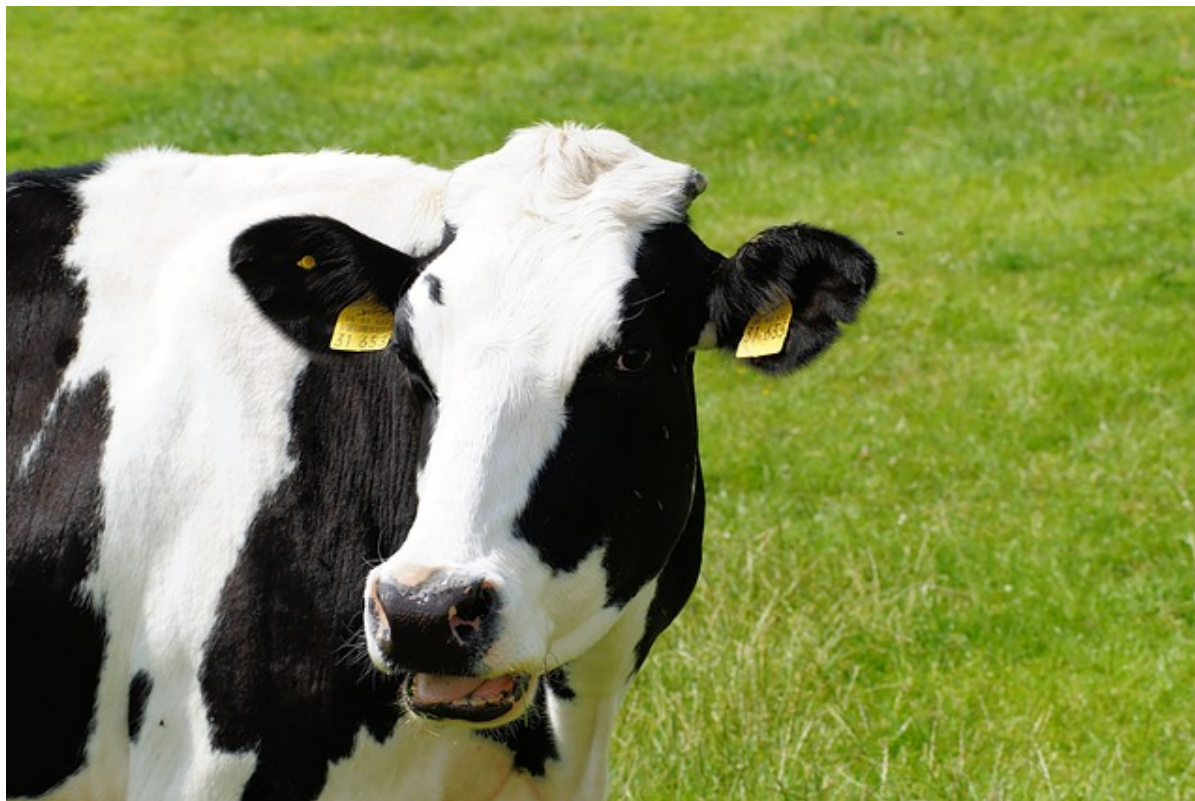


Najlepší šľachtiteľský chov Holsteinského plemena

Jubilejný desiaty ročník súťaže o najlepší šľachtiteľský chov dojníc plemena Holstein zorganizovala Slovenská Holsteinská Asociácia spolu s generálnym partnerom SK FARM Partners s.r.o. Podujatím chovateľov a hostí sprevádzal výkonný riaditeľ SHA Ing. Ivan Hrica, ktorý privítal všetkých prítomných.



Otvorenie podujatia

Predseda predstavenstva SHA Vladimír Chovan otvoril desiaty ročník súťaže a vo svojom príhovore zdôraznil význam chovu dojníc a význam podujatia, pričom sa poďakoval Ing. Drevenákovi, ktorý bol zakladateľom súťaže a vďaka jeho podnetu pred desiatimi rokmi bol usporiadaný prvý ročník. Pán Ing. Ján Drevenák, štatutárny zástupca SK FARM Partners s.r.o., sa vo svojom príhovore poďakoval za spoluprácu počas celého obdobia a zdôraznil, že chov dojníc je dôležitým odvetvím chovu hospodárskych zvierat. Dojnice majú veľkú perspektívu, veď už v roku 2022 pribudne taký počet obyvateľov, že sa zvýši spotreba mlieka o približne 120 mld. kg mlieka (teda bude potrebná jedna „Amerika“ z hľadiska produkcie).

Tretí príhovor mal Ing. Ján Huba, ktorý zabezpečuje mediálnu oblasť súťaže. Poblahožrel všetkým chovateľom dojníc za ich prácu a výsledky. Zdôraznil, že je potrebné zlepšiť postavenie chovateľa v spoločnosti, pričom upozornil na niektoré podujatia, ako napríklad naj šľachtiteľský chov, naj Slovenský chov, či ďalšie podujatia. Zdôraznil, že spoločnosť si musí vážiť farmárov podobne, ako tomu je vo Francúzsku, Holandsku, či Veľkej Británii.

Dojnice s najvyššou produkciou mlieka

Najvyššia celoživotná mlieková úžitkovosť na Slovensku bola 135 712 kg u dojnice, ktorá je chovaná na farme v Šoporni. Do konania podujatia bolo na Slovensku len 59 dojníc, ktoré nadojili na Slovensku za svoj život 100 000 kg mlieka. V utorok 28. marca 2017 k nim bolo zaradených ďalších 10 dojníc.

Išlo o dojnice z podnikov:

- FOOD FARM s.r.o. Hlohovec (dojnica nadojila viac ako 105 tis. kg, čo zodpovedá priemernej dennej

produkcii 26,6 kg),

- PD Spišské Bystré (dojnica narodená v roku 2001, celková produkcia viac ako 101 tis. kg mlieka, priemerná denná produkcia 18,3 kg mlieka),
- farma Majcichov a.s. (dojnica narodená v roku 2006, za 6 laktácií nadojila viac ako 102 tis. kg mlieka, priemerná denná produkcia 27,1 kg),
- Školské hospodárstvo - Búšlák s.r.o., Dunajský Klatov (dojnica narodená v roku 2005, za 6 laktácií nadojila viac ako 101 tis. kg mlieka, priemerná denná produkcia 24,6 kg),
- AGRIMPEX družstvo Trstice (narodená v roku 2004, za 7 laktácií nadojila viac ako 102 tis. kg mlieka, priemerná denná produkcia 21,8 kg),
- PVID Kočín Trstice (dojnica narodená v roku 2004, za 9 laktácií nadojila viac ako 100 tis. kg mlieka, priemerná denná produkcia 21,8 kg),
- Nová Bodva, družstvo, dojnica narodená v roku 2006, za 8 laktácií nadojila viac ako 100 tis. kg mlieka, priemerná denná produkcia bola 25,1 kg,
- AGROCONTRACT mliečna farma Jasová, a.s. mala v deň konania súťaže zapísané až tri dojnice, a to dojnicu narodenú v roku 2007, za 7 laktácií nadojila viac ako 100 tis. kg mlieka, priemerná denná produkcia mlieka u dojnice bola 21,8 kg, druhá dojnica sa narodila v roku 2007, za 8 laktácií nadojila viac ako 103 tis. kg mlieka, priemerná denná produkcia mlieka bola 30,3 kg a tretia dojnica sa narodila v roku 2008, za 6 neukončených laktácií nadojila dojnica viac ako 101 tis. kg mlieka, priemerná denná produkcia dojnice bola 30,3 kg, v tomto prípade ide o najmladšiu dojnicu zaradenú medzi najlepšie dojnice.

Hodnotenie šľachtiteľských chovov

Výsledky súťaže „o najlepší šľachtiteľky chov Holsteinského plemena“ vyhlásil výkonný riaditeľ Ing. Ivan Hrica. Zdôraznil, že dnes je na Slovensku už len 30 šľachtiteľských chovov, pričom keď súťaž vznikala pred 10 rokmi, bolo na Slovensku 46 šľachtiteľských chovov. ŠCH boli zoradené podľa priemernej dennej celoživotnej úžitkovosti nasledovne:

1. miesto získala spoločnosť AGROCONTRACT mliečna farma, a.s. farma Jasová, celková priemerná úžitkovosť 30 398 kg mlieka a PDCU 18,70 kg,
2. miesto získala spoločnosť AGROCONTRACT Mikuláš, a.s. farma Velušovce, celková priemerná úžitkovosť 29 559 kg mlieka a PDCU 18,28 kg, pričom má spoločnosť najvyššiu priemernú dennú produkciu mlieka na Slovensku a 10 krát sa umiestnila v hodnotení TOP, pričom zo 60 najlepších dojníc je až 10 dojníc zaradených práve z tohto chovu,
3. miesto získala spoločnosť FOOD FARM s.r.o, farma Dolné Trhovište, celková priemerná úžitkovosť 27 856 kg mlieka a PDCU 17,42 kg,
4. miesto získalo PD Horné Obdokovce, celková priemerná úžitkovosť 26 013 kg mlieka a PDCU 15,94 kg,
5. miesto získalo PD Slatina nad Bebravou, celková priemerná úžitkovosť 26 465 kg mlieka a PDCU 15,70 kg,
6. miesto získalo PD Čachtice, farma Čachtice, celková priemerná úžitkovosť 24 764 kg mlieka a PDCU 15,52 kg,
7. miesto získalo MVL AGRO, s.r.o., farma Velké Hoste, celková priemerná úžitkovosť 23 265 kg mlieka a PDCU 15,24 kg,
8. miesto získalo PD Zavar, Farma Brestovany, celková priemerná úžitkovosť 28 481 kg mlieka a PDCU 15,03 kg,
9. miesto získalo PPD Prašice, farma Velušovce, celková priemerná úžitkovosť 26 089 kg mlieka a PDCU 14,96 kg,
10. miesto školské hospodárstvo Búšlák, spol. s.r.o., celková priemerná úžitkovosť 26 615 kg mlieka a PDCU 14,38 kg.

Zaujímavá prednáška k ekonomike

Po ocenení najlepších chovateľov a najlepších zvierat bola zaradená odborná prednáška Assoc. Prof.

Victora E. Cabrera, PhD. z Univerzity Wisconsin-Madison, USA zameraná na ekonomickú hodnotu dojnice. K uvedenej téme je dostupných veľa podkladov a štúdií, ale je možné aj prostredníctvom internetovej stránky aj prepočet on line. Ekonomická hodnota dojnice je veľmi dôležitá z viacerých dôvodov, jedným z nich je poznať hodnotu dojnice, aby sa farmár vedel správne rozhodnúť. Ďalším dôvodom je poznať hodnotu všetkých dojníc v stáde, aby sa farmár správne rozhodol pri nahradení dojnice jalovicami. Vo svojej prednáške predstavil program „ekonomická hodnota dojnice“, ktorý odhaduje čistú dlhodobú návratnosť dojnice s ohľadom na potenciálne nahradenie prvôstkou. Zdôraznil, že je veľmi dôležitý genetický potenciál jedinca. Hodnota dojnice je dôležitá z viacerých dôvodov, ide o vykonanie opatrení zameraných na zlepšenie ekonomiky. Pri nahradení je potrebné vychádzať z výsledku, ak sa odpočíta od čistého výnosu dojnice čistý výnos prvôstky. Ak je výsledok kladný, je vhodné ponechať si dojnicu v stáde, naopak ak je tento výsledok záporný je potrebné prvôstku zaradiť do stáda a vyradiť dojnicu. Často však farmári nechávajú dojnice dlhšie, napriek negatívnemu výsledku, pričom farmári často považujú za dôležité, že dojnica vyprodukuje dostatok mlieka, ktorého hodnota je dostatočná na pokrytie nákladov na jej chov. Pri hodnotení sú dôležité faktory, a to očakávaná produkcia dojnice, a to vzhľadom na súčasnú laktáciu a v budúcich laktáciách, zároveň však chovateľ musí počítať aj genetickým ziskom prvôstok. Obyčajne by mala byť každá prvôstka lepšia, ako súčasná dojnica. Priemerná prvôstka by mala byť lepšia ako priemerná dojnica, ale je potrebné brať do úvahy vlastnú farmu a podmienky na vlastnej farme. Pri výpočte hodnoty dojnice sa počíta poradie laktácie, mesiace laktácie (väčšina dojníc bude končiť pri 12 až 15 mesiacoch laktácie) a mesiace teľnosti. V jednoduchom diagrame je možné umiestniť každú dojnicu v stáde v uvedenom diagrame.

Programové riešenie

Požiadavky na údaje v modeli, ktorý bol predstavený sú viaceré, napríklad ide o:

- výpočet 21 - d, teda údaj pomer teľnosti, údaj ktorý získame ako výsledok - teľnosť x inseminácia, ide v podstate o percento kráv, ktoré zostanú teľné každých 21 dní. V USA sa tento údaj pohybuje od 16 do 18 %, cieľom je dosiahnuť 20 % a viac. Veľmi dobrým údajom je 25 %, na niektorých farmách je údaj až 30 %. V chovoch, kde sú horšie výsledky, je údaj pod 15 %.

Záver

Celková hodnota dojnice sa zvyšuje do tretej alebo štvrtej laktácie. Všeobecne sa hodnota dojnice podľa prednášajúceho počas laktácie znižuje. Čím skôr dojnica bude teľná, tým sa jej hodnota skôr zvýši. Hodnota dojnice teda vzrastá do 3. laktácie, potom následne klesá.

Z príkladov vyplýva, že dojnica 8 mesiacov po otelení, je 2. mesiac teľná, pri priemere stáda je jej hodnota od 479 do 304 (od 1. do 3. laktácie).

Pracovať s programom je možné aj priamo na internetovej stránke: <http://DairyMGT.info>